



الجمهورية الجزائرية الديمقراطية الشعبية
وزارة التعليم العالي والبحث العلمي



جامعة 8 ماي 1945 قالمة
كلية العلوم الانسانية والاجتماعية
قسم علم الآثار

مذكرة تخرج لنيل شهادة الماستر في الآثار القديمة

دراسة موحدة

أثرية أونوماستية لموقع أم كريش

Civitas Nattabutum

تحت إشراف الأستاذ:
د. محند اكلي اخريان

من إعداد الطالب:
شهبان محمد

أعضاء لجنة المناقشة

الأستاذ	الرتبة	الصفة	الجامعة
د . بودرواز عبد الحميد	أستاذ محاضر	رئيسا	جامعة 8 قالمة 1945
د . محند اكلي اخريان	أستاذ محاضر	مشرفا و مقرا	جامعة 8 قالمة 1945
د. بخوش زهير	أستاذ محاضر	ممتحن	جامعة 8 قالمة 1945

السنة الجامعية: 2017-2018م



الجمهورية الجزائرية الديمقراطية الشعبية
وزارة التعليم العالي والبحث العلمي



جامعة 8 ماي 1945 قالمية

كلية العلوم الإنسانية والاجتماعية

قسم علم الآثار

مذكرة تخرج لنيل شهادة الماستر في الآثار القديمة

دراسة موحدة

– أثرية أونوماستية –

تحت إشراف الأستاذ:

د. محمد أكلي اخريان

من اعداد الطالب:

شهبان محمد

أعضاء لجنة المناقشة

الأستاذ	الرتبة	الصفة	الجامعة
د. بودرواز عبد الحميد	أستاذ محاضر	رئيسا	جامعة 8 ماي 1945
د. محمد أكلي اخريان	أستاذ محاضر	مشرفا ومقرا	جامعة 8 ماي 1945
د. بخوش زهير	أستاذة محاضرة	ممتحنة	جامعة 8 ماي 1945

السنة الجامعية: 2017-2018م.

إهداء

أقدم أكبر إهداء لأخوي الصغيرين (كريم و أناس).

أهدي عملي هذا للوالدين الكريمين و أخي عبد الرحمن .

كذلك جميع أصدقائي (نابتي سمير , طابر جغوط , رابع حمودة) .

وأقدم إهداء لأخي و ابن خالتي (كحل الراس حسام) .

وإبن عمي (شهبان خير الدين) .

كما أهدي هذا العمل لأصدقائي و زملائي في الدراسة (دريدي

مروان ، شنيشن مروان , مغلوط عصام , بلقريني عمار , حميدة حكيم) .

اهداء خاص

اهدي عملي هذا لأخي و صديقي وزميلي في الدراسة
الطالب (مخلوط عصام) نسأل الله أن يتغمده برحمته و
يسكنه فسيح جنانه و أن يلاقينا به في خير مقام إن شاء
الله .

الشكر

اشكر استاذي القدير الدكتور محمد علي المساعدات والتوجيهات القيمة
وكل المجهودات التي بذلها في سبيل النجاح هذا البحث على مدار العام
الدراسي.

كذلك اشكر استاذي الدكتور بنوش زهير على الامانة القيمة و الكبرية في
انجاز البحث و الجهد الذي بذله خلال العام الدراسي.

واشكر شكرا جزيلًا كامل اساتذتي الكرام (أ.د: مراد زراقة, أ.د: معلم فوزي
أ.د: بوسليمانى حياه أ.د: عبد الرزاق جراب أ.د: بودرواز عبد الحميد أ.د:
فؤاد بوزيد) على المجهودات التي بذلوها طيلة المسار الدراسي واشكرهم
شكرا جزيلًا على تواضعهم و كذا على النصائح والتوجيهات التي قدموها لنا
باسترسال فلمهم على ذلك الشكل التام.

كما اقدم شكري للأستاذة المؤطرة نعمان نجات على النصائح و التواضع
فلها تحياتي الخالصة على معاملتها الجد حسنة.

لكم جميعا كامل احترامي و تقديري.

قائمة المختصرات:

- AAA : Atlas Archeologie D'Algerié.
- AVG :AVGustus.
- Ant.af :Antiquité Africaine.
- BCTHS : Bulletin du Comité des Travaux Historiques et Scientifiques.
- CIL : Corpus des Inscriptions Latin.
- Const : Constantine.
- CR : Compte-Rendu des Réunion.
- CRAI : Compte-Rendu de l'academie des Inscriptions et Belles-Lettres.
- DMS : Diis Manibus Sacrum.
- DHA : Dialogue D'histoire Ancienne.
- EPHE : Ecole Pratique des Hautes Etudes.
- HSE : Hic Situs/a Est.
- ID : Identification.
- ILA : Inscription Latin d'Algérie.
- MEFR : Mélange de l'École française de Rome.
- R ,r : Ruines Romains.
- RSAC : Recueil (des notices et mémoires) de la Société archéologique (de la province)de Constantine.
- VA :Vixit Annis.
- V.Vol :Volume.

المقدمة

مقدمة

من أعظم إنجازات الأبحاث خلال الثلاثين سنة الماضية كانت في الواقع لتسليط الضوء على ازدهار وحيوية الحضارة الرومانية خلال القرن الرابع وعلى وجه الخصوص في نوميديا، البروقنصلية وبيزاكينا (Numidie, Proconsulaire, Bizasaine) والعودة لتسليط الضوء أيضا على التغيرات والتحويلات لدى الشعوب وتركيبات السكان المحليين في هذه المقاطعات خلال القرون الأربعة الماضية، حتما إفريقيا خارج المناطق البونية كانت بربرية إلى مجيء الرومان فقد أكد بلين القديم أنه " من أودية لمسباقا (L'ampsaga) إلى بوربون (Boreion)" تحتوي على 516 مجتمع يخضع لسلطة روما من بينها يتضح العديد من المدن (coloniae/oppida) ولكن الأغلبية تم ذكرها كشعوب مثل: الموسولاني، الناباتوت... الخ .

أكد بلين ولأول مرة بصفة محددة بإحصائيات حقيقية أن " بوليب وسالوست وتيتليف " (Polybe, Salluste, Tittelive) قد لمحووا قبل فترة طويلة أن إفريقيا التي تم غزوها من طرف الرومان كانت بلد لقبائل يمكن التعرف عليها من خلال تنظيمها الاجتماعي والسياسي . ولكن في القرون التي تلت ذلك، ولاسيما في ظل الأنطونيين والسيفيريين (Antoninns, Severiens)، فالأراضي التي ذكرها بلين وخاصة الجزء السفلي منها . أصبح المجال المميز لحركة الاستيطان والتحضر والتنمية، فالأراضي التي امتدت من أمبساغا إلى طرابلس شكلت في الواقع إفريقيا الرومانية بامتياز، حيث تضاعفت المدن الجديدة، عن طريق تحويل الشعوب المحلية إلى مدن حضرية، أصبحت هذه المنطقة محور التركيز الرئيسي لظاهرة الكتابة بالحروف اللاتينية، والأكثر إثارة هو تحول الشعوب من بلدات إلى مدن، بالاعتماد على المصادر التي تعود إلى زمن ترجان (Trajan). لم يعرف بطليموس (Ptolimé) أكثر من أربعين قبيلة العديد منها وضعت في ليبيا الداخلية ويمكن أن نجدتها حتى في الصحراء.

نذكر فيما يخص المواقع الأثرية في الجزائر فنرى انه يوجد العديد منها لا يخضع لأية حماية ولم يتم تصنيفها فهي مهمة كليا وتتعرض لمختلف أنواع التخريب مثلما هو الحال في الموقع الذي قمت بدراسته (Oum guerigueche)، على الرغم من تواجده بمنطقة سهلية

فقد قمنا في هذا البحث بدراسة أحد القبائل المحلية والتي تتمركز في موقع أم قريقيش (Civitas Nattabutum). وعلى هذا قمت بتقسيم هذا البحث إلى أربعة فصول رئيسة تتخللها عدة مباحث هذا بعد وضع مقدمة للموضوع .

الفصل الأول استهليته بذكر توزيع القبائل النوميدية ومن ثم أتبعته بلمحة تاريخية عن النتابوت ومن ثم ذكرت التطور الإداري للمدينة وكذا الإطار الجغرافي، طبوغرافية المنطقة والغطاء النباتي والمناخ والوضعية الحالية للموقع وشبكة الطرقات والشبكة الهيدروغرافية، وأنهيته ببطاقة فنية للموقع.

أما الفصل الثاني: فقد خصصته لدراسة الموقع دراسة وصفية، قمت فيها بوصف المخلفات الأثرية الموجودة بالموقع. كما دعمته ببعض الصور التوضيحية.

الفصل الثالث: قمت بتخصيص هذا الفصل لوصف النقيشات المنشورة في مدونة "ILA".

وفي الفصل الرابع: قمت بدراسة أونوماسية، درست فيها الألقاب والكنى المتواجدة في النقيشات الخاصة بالموقع وقمت بتدعيمها ببعض الجداول التوضيحية، وأنهيت الفصل بوضع كتالوج للنقيشات المدروسة . في الأخير قمت بحوصلة نتائج الفصول الثلاثة السابقة في خاتمة.

الفصل الأول:

مدخل عام

توزيع القبائل النوميدية: من حدود قرطاجة حتى نهر الواد الكبير

أشار ديودور الصقلي، خلال تحدثه عن حملة أغاتوكلاس على إفريقيا، إلى قبائل يمكن وضع موطنها في المرتفعات التونسية وهي قبائل الزوفون (Zuphone) وقبائل الأرياكيد (Areacides) التي حاربت إلى جانب حنبعل قد اشتركت في نفس المنطقة .

قبائل الأسفوديلوس (Gens Asphodelos): وتوطن شمال تونس .

أما الوثائق التي أشارت إلى القبائل القاطنة في المنطقة الغربية تعود للعصر الروماني ونذكر من ضمن هذه القبائل تلك التي يحتمل إرجاعها إلى العصر النوميدي، ومنها:

قبائل إيونتي (GENS Ionti):

وتوطن هذه القبائل المنطقة الساحلية حتى طبرق وتظهر أقدمية هذه القبائل كونها مذكورة عند ديودور الصقلي.

قبائل الميزيكيري (Gens Misiciri):

وهي عبارة عن قبيلة أو اتحاد قبلي عاش في العصر الروماني بالشافية (Cheffia) وموني (Munier) أشارت لهم 3 نقوش لاتينية و62 نقشا ليبييا تحت الحروف التالية MSKRH والتي رأى فيها شابو Chabot كلمة Misiciri⁽¹⁾.

(¹) فتحة فرحاتي، نوميديا من حكم الملك جايا الى بداية الاحتلال الروماني الحياة السياسية والحضارية (213ق.م-46ق.م)، 2007م، ص 205-206.

قبيلة نوميدا (Numidae) أو (Gens Numidarium):

وتقطن هذه القبيلة منطقة النقاء نهري المليج، الماجردة، السييوس شارف، إذ وجدت بمنطقة توبورسكو (thubursicu) وهي قبيلة كبيرة قسمت في العصر الروماني إلى أجزاء إدارية.

قبائل الموسولامي (Gens Musulmanes):

وتوجد هذه القبائل جنوب قبيلة نوميدا واشتهرت في عصر انتفاضة تاكفاريناس وعصر الإمبراطور تيبيريوس tiberius وكانت هذه القبائل تقطن في جزء كبير من حوض نهر الموتول (Mathul) أو المليج حاليا . كون كل من الميزيكيري والنوميدي والموسولامي اتحاد قبلي دام حتى العصر الروماني المتأخرة كما نلاحظ أنه وجدت قبائل تابعة للملوك النوميدي ووصفت بالملكية (Regia) مثل قبائل موسيني Mussini كما تم ذكرهم من طرف الجغرافي بطلموس وقد عثر على نقوش تخص هذه القبيلة شمال شرق فاريانة ومنستير الرتسيج ومنستير الشراجة .

قبائل الناتبوتاس (Gens Nattabutes):

وتقطن هذه القبيلة غرب نهر الشارف (1).

قبائل النكيفاس (Gens Nicives):

ويبدو أن هذه القبائل قد استقرت في موقع يحده قبائل الماسيل وقبائل سوبوروراس الملكية والنااتبوتاس.

(1) المرجع السابق: ص 207-208.

قبائل الفاكاموراس (Gens vacamures) واللاتيني (ithini) والمراخوبي (Marachubi):

أشار بلين إلى هذه القبائل الثلاث غير أنه لم يعثر حتى الآن على نقوش تدل على وجود هذه القبائل.

قبائل الكبستياني (Gens capsitani):

أشار سالوسيتوس إلى مدينة قفصة التي حاصرها ماريوس خلال حرب يوغرتا، ويبدو أن هذه القبائل كانت تقطن المنطقة المجاورة لهذه المدينة.

قبائل السوبوريور (Gens suburbure) وقبائل الهاليادي (Haliardi):

وتقطن هذه القبائل بالقرب من سهول سطيف⁽¹⁾.

لمحة تاريخية:

المح بلين القديم إلى الصعوبة التي واجهها في دمج الشعوب الغير متناسقة في إفريقيا في النحو الروماني.

لقد أضاف من بين المجتمعات المتبقية أغلبيتها ليس فقط Civitas (مصطلح قدمه

Jehan Desanges يعنى القبائل) ولكن يمكن الإشارة إليهم تحت اسم (Peuple) Nations

وتعنى شعوب أو أمم منها: الناتبوت، الكابسياني... الخ⁽²⁾ كما أورد بلين الناتبوت بأنهم

يتمركزون في موقع ممتاز يبعد 30 كلم عن تقيز (tigisis) وهو مركز كيفيتاس ناتبوتوم.⁽³⁾

(1) المرجع السابق: ص 208-209.

(2) Fevrier (P.A): APPROCHE DU MAGHREB ROMAIN: PRUVOIRS DEFFERENCES ET CONFLIT, page 123.

(3) Op-cit, p 127

أما بتوليمي Ptolemee فقد أشار لهم تحت الميسولامي ومجاورين للنيكيويس وهناك نقيشة تعود لعام 209 أشارت لشعب الناتبوت في أم كريقش حوالي 13 كلم غرب قلعة بوعطفان في واد الشارف وهو بدون شك مركز القبيلة .وفي نقيشة أخرى وجدت بقلعة بوعطفان تذكر Nattabutum civitas، وهناك أخرى وجدت في منستير عين الكسكاس بين مرسط ومداوروش (1) .

اسم ناتابوتس (Nattabutes) يقرأ أيضا ناتابودس (Nattabudes) في جميع طبعات بلين، ولكنه يقرأ ناتابوتاي (Nattabutae) في النقيشات المدروسة من طرف دالشان (Dalchamp).

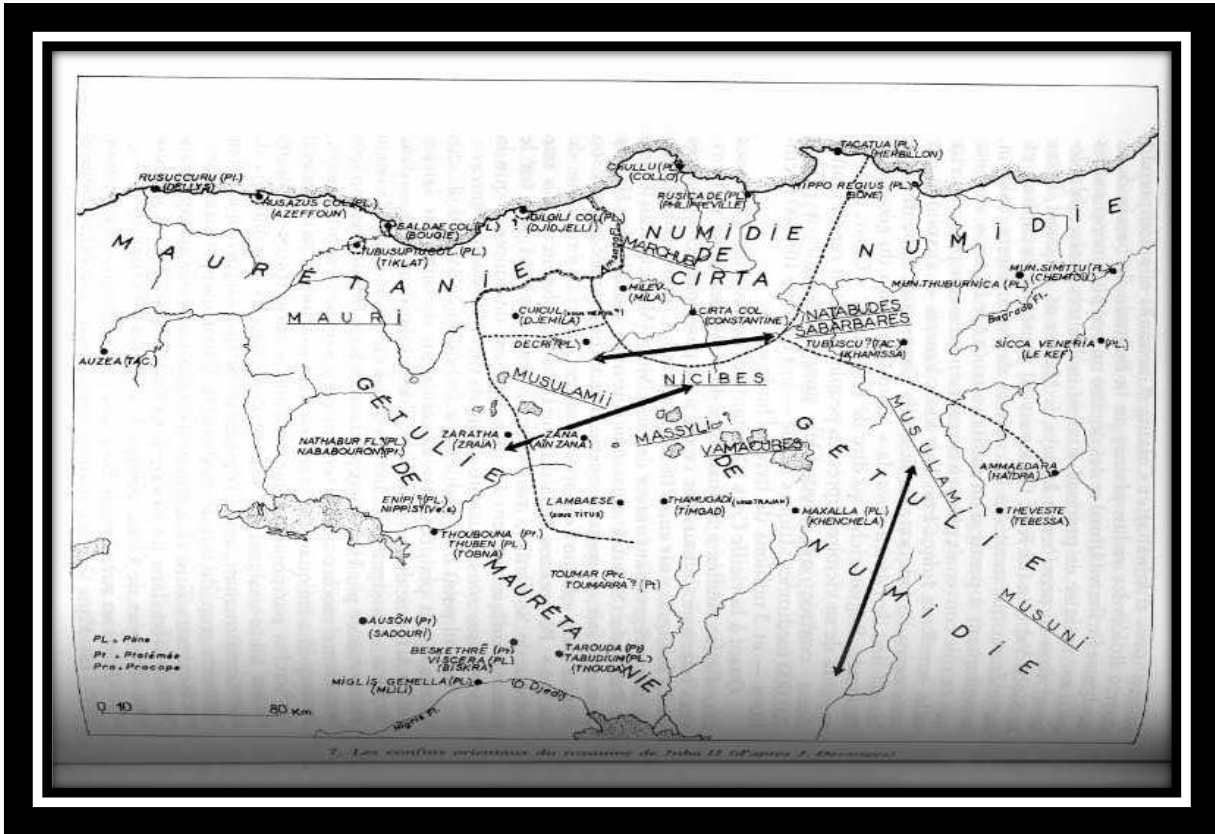
يقرأ ناتابوتس (Nattabutes) في معظم طبعات Ptolemèe.

م.ويلبارق (M.wilberg) قام بتصحيحها ناتابوتاي (Nattabutai) ولكن أحسن الكتابات ناتابوتس (Nattabutes).

فالترجمة السيئة لنص Ptolémée وضعت الناتبوت جنوب الموسولامي أو الموسولاني الذي يسكنون أودية سفوح الاوراس . ولكن هناك نقيشة تثبت بأنهم شمال الموسلاني على الأقل في الفترة التي كتبت فيها النقيشة . لأنه يحتمل أنهم مزالوا رحل في الفترة التي كتب فيها Ptolémée وأنهم لم يستقروا إلا بعدها في البلاد التي وجدت فيها النقيشة فيما بعد (2).

(1) Jehan desange: catalogues des tribus africaines de l'Antiquité classique à l'ouest du Nil, publications de la section d'histoire: n°4,Dakar , 1962,p123-124.

(2) Renier (L): Revue Archéologique , nouvel série , janvier a juin 1866,13 volume, p: 102.



صورة رقم 01: خريطة توضح مكان الناتابوت (1).

التطور الإداري لـ Civitas Nattabutum:

لقد عرفنا من خلال النقيشات العديد من الأمثلة التي تدل على التطور الإداري للعديد من القبائل مثل الناتابوت " شعب ذكر من طرف بلين ومن ثم من طرف بتوليمي على الجناح الجنوبي للكنفدرالية السرية، هذا التجمع انتهى بتأسيس مدينة سنة 209 تحت اسم Civitas Nattabutum وبعدها أصبحت Municipium Nattabutum في عهد فالنس (Valens)، وفي فترة متأخرة ولكن حتما أصبحت هذه القبيلة البربرية مدينة رومانية كلاسيكية أثناء القرن 4 بأمر من مجلس الديكيريون الذي أعلن وفاءه للإمبراطور . بالطبع ليست كل القبائل التي دخلت في حركة الرومنة تم إعطائها تاريخ لمدينتها، فالبعض منها تم تقسيمها وانتشر أعضائها عبر الملكيات الخاصة الإمبراطورية، البعض الآخر ليس لديهم

(1) FEVRIER (P.A): approche du maghrebop-cit , p: 100.

إلا نسبة غير مكتملة من الجانب الحضري ومدن بسيطة ليس لديها الحق في الألقاب الشرفية مثل المدن الرومانية الحقيقية، ومع ذلك عموما العديد من الوثائق تشير إلى أن التحولات القانونية والسياسية والاجتماعية التي عانت منها الشعوب البربرية من القرن 1م إلى القرن 4م كانت كبيرة (1).

الإطار الجغرافي:

تقع Civitas Nattabutum والتي تسمى حاليا أم قريقش أو مشتتة المرادية نسبة إلى مالك الأراضي التي يتواجد بها الموقع زمالة بن مراد ويتواجد هذا الموقع جنوب شرق بلدية عين مخلوف على بعد حوالي 03 كلم من مقر البلدية بمحاذات الطريق الوطني الرابط بين بلدية عين مخلوف وسدراتة، وتقع ضمن إحداثيات 36، 14، 12، 21°شمال، 7، 16، 01، 77°شرقا ومتوسط الارتفاع: 715م كما أنها محاذية لواد الشارف فهي تقع ضمن السهول الزراعية مابين واد الشارف والطريق الوطني رقم: 81.



صورة رقم 02: صورة جوية للموقع من: google earth بتصرف الطالب.

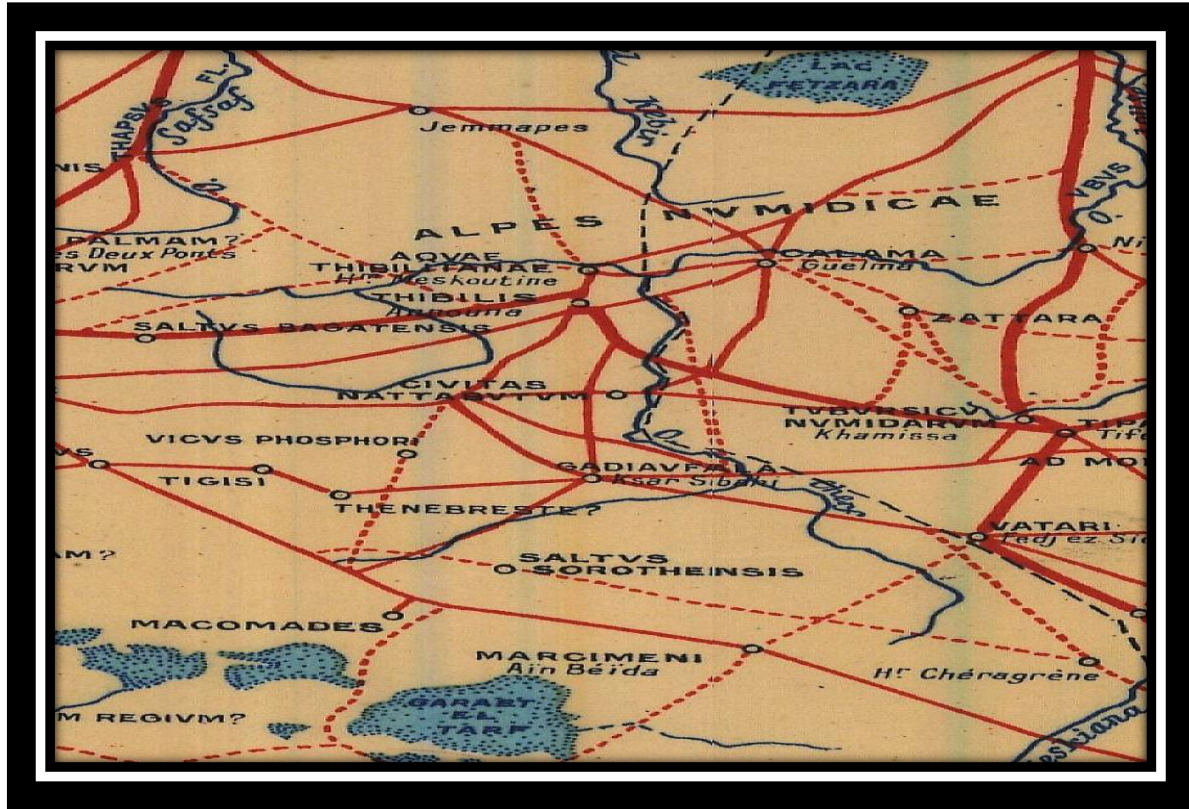
(1) Moderan , Yves , introduction à la première partie in: les Maures et l'afrique romaine en ligne .
ROME: PUBLICATIONS DE L'École française de Rome, 2003. Disponible sur internet: <http://books.openedition.org/ef1/1409.isb:9782728310036>.

شبكة الطرقات:

من خلال الخريطة التي قام بانجازها الباحث P.salama والتي تظهر شبكة الطرقات لإفريقيا الرومانية يمكننا الملاحظة جيدا أن civitas natabutum مرتبطة بكامل المراكز الحضرية والريفية المحيطة بها وهذا ما يدل على مكانة المدينة، فنرى أن الطرق تعددت وتفرعت في كل الاتجاهات ولهذا قمنا بانجاز جدول يظهر الطرقات التي تربط بين المدينة وباقي المدن المحيطة بها وتبين ما إذا كانت هذه الطرق الرابطة معروفة أو مقترحة.

الجدول:

الملاحظات	الطرق الرابطة
طريق روماني معروف	Civitas Natabutum Calama
طريق روماني معروف	Civitas Natabutum Thibilis
طريق روماني معروف	Civitas Natabutum Tubursicum Numidarum
طريق روماني معروف	Civitas Natabutum Gadiaufala (Ksar sbehi)
طريق روماني معروف	Civitas Natabutum vicus phosphori
هذا الطريق معروف في شقه الأول وهذا حتى بالطريق المؤدي إلى خميسة ومن ثم اقترح الباحث salama بقية الطريق إلى زيادة .	Civitas Natabutum zattara
طريق روماني معروف	Civitas Natabutum cirta



صورة رقم 03: خريطة تظهر شبكة الطرقات التي تربط civitas natabutum بمختلف المراكز المحيطة بها من انجاز P.Salama وبتصرف من الطالب (1)

طبوغرافية المنطقة والغطاء النباتي والحيواني والمناخ السائد بالمنطقة:

من خلال الزيارة الميدانية للمنطقة لاحظنا أن جغرافية الموقع جد مميزة فالموقع متواجد ضمن منطقة سهلية تتربع على مساحة واسعة وتحيط بها سلسلة من الهضاب من كل الجوانب وهذا ما جعلها منطقة جد خصبة والتي كانت الدافع القوي الذي جعل النatabوت يستقرون بها لان جغرافية المنطقة جد ممتازة وتساعد على العيش والاستقرار للإمكانيات التي توفرها، فالسهول المستوية تساعد على الزراعة فكامل المنطقة السهلية عبارة عن حقول للقمح وذلك راجع لخصوبة التربة العالية وكذا المناخ الذي ساعد كثيرا في تنمية

¹ Réseau Retier de l'Afrique Romaine, direction des Antiquité de l'Algérie, carte établie en minute par Mr Pierre Salama en juin 1947.

المجال الفلاحي، إذ تعتبر المنطقة اثر موقعها المرتفع جد باردة شتاء وتهطل بها كمية كبيرة من الأمطار أما في الصيف فالمناخ جد حار وهذا مايساعد المحاصيل على النضوج جيدا.

فمن كل هذا يمكننا أن نرى أن جميع العوامل (سواء العامل الجغرافي أو المناخ) يساعد على الاستقرار بالمنطقة، كما نرى انه من غير المحاصيل الزراعية مازال البعض من المناطق تحتوي على غابات إلا انه اثر بناء بلدية عين مخلوف بالمحاذات من الموقع فقد زالت معظم هذه الغابات الكثيفة فكانت هذه الغابات مرتكزة على الهضاب المتوسطة والمحيطة بكامل المنطقة السهلية التي استغلت بالكامل للنشاط الزراعي المتمثل في القمح .

وإضافة إلى ذلك يمكن القول انه كان متواجد نشاط رعوي جيد يتماشي مع النشاط الزراعي إذ يمكن القول أن الهضبات المحيطة بالمنطقة السهلية توفر أرضية رعية بامتياز .

الشبكة الهيدروغرافية:

تمتاز المنطقة التي يتواجد بها الموقع (أم قريقش) بشبكة من المجارى المائية منها دائمة الجريان مثل واد شارف وواد العار وكذا واد شنيور إذ تلتقي هذه الأودية الثلاثة على مقربة من الموقع وكذا نلاحظ وجود العديد من الشعاب والتي تمتلئ بمياه الأمطار في فصل الشتاء وعدى ذلك نرى انه توجد العديد من الينابيع والمتواجدة سواء في الوقع أو تحيط به ..على مقربة، ففي مشته أم قريقش وحدها يمكننا عد2 من الينابيع تفصل بينهما مسافة لا تتعدى 01كلم . وهذا ما شكل مزيج جيد بحيث يتوافق مع المتطلبات الزراعية وكذا متطلبات الحياة اليومية لسكان المنطقة. وبهذا يمكننا القول بان المنطقة تتوفر على كامل احتياجاتها فيما يخص المياه، بحيث تعددت وتنوعت مصادرها، من أودية دائمة الجريان أو فصلية والكثير من الينابيع العذبة.

الوضعية الحالية للموقع:

الوضعية القانونية: موقع غير مصنف

يعتبر موقع أم كريكش من بين المواقع الغير مصنفة ولم تجرى فيه أية حفريات منظمة حتى وقتنا هذا وكل ما هو معروف إما كان ظاهر على سطح الأرض أو تم اكتشافه عن طريق الصدفة من طرف السكان المحليين وذلك عند الحفر أو الزراعة باعتبار المنطقة زراعية بالدرجة الأولى وبالتأكيد مازالت الكثير من المخلفات تحت الأرض والتي يمكن ان تعطينا الكثير من المعلومات الجديدة حول الموقع هذا وبدون أن نذكر ما يتعرض له أو سبق وان تعرض له الموقع من إعادة استعمال للحجارة بمختلف أنواعها وهذا يظهر جليا في المباني الموجودة بالموقع والتي تعود للفترة الاستعمارية كما توجد العديد من المخلفات متواجدة ضمن المنطقة السكنية في الحدود السفلى لبلدية عين مخلوف بالتحديد على احد جوانب المتوسطة كما أن معظم النقيشات التي وجدت بالموقع من قبل لم تعد موجودة فقط البعض منها حوالي 4 أو 5 نقيشات وهي معرضة للتخريب ولا تحظى بأية عناية حالها حال كل المخلفات الموجودة بالموقع على اختلاف أشكالها، ناهيك عن إعادة استعمال الكثير منها بحيث نرى على سبيل المثال أن التابوت الحجري قد تم إعادة استعماله كحوض لتغذية الأنعام بمختلف الأعلاف، ومن هنا يمكن القول أن الموقع بالكامل غير محمي ومعرض للتخريب بكل أشكاله.

بطاقة فنية لموقع أم كريكش⁽¹⁾:

رقم التعريف (في الموقع الإلكتروني) ID: 22 107

Url: <http://imperium.Ahlfeldt.Se/places/22107>.

(1) Digital Atlas of the roman empire: <http://imperium.ahfeldt.se/places/22107.html>

البلد: DZ (iso 3166) country

المكان: Oum krèkèche: Spatiale coverage

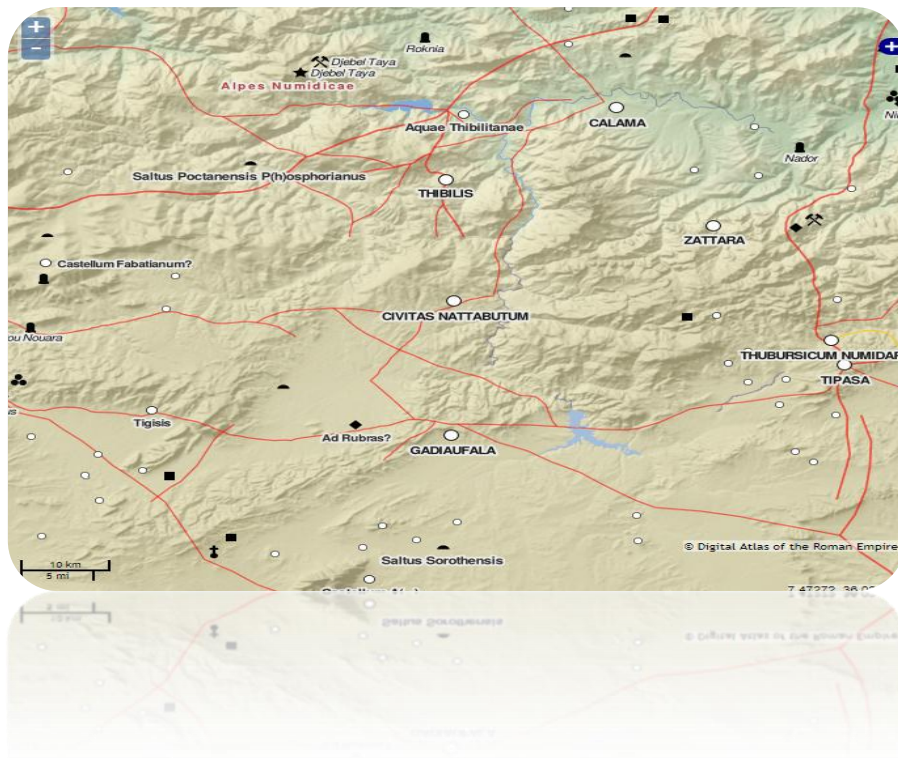
التسميات التاريخية:

Historical names: Nattabutum/Civitas nattabutum / Castellum RO(..)

التغطية الزمنية: (م) 30, 640 - Temporal coverage

الإحداثيات: 36.23.94.08, 7.26054 GSW84 position

المساحة: 2000m accuracy



صورة رقم 04: خريطة تظهر موقع أم كريش (1).

الفصل الثاني:

دراسة وصفية للمكونات

الأثرية للموقع

وصف عام لموقع أم قريش: عند قزال وفينيرال Gsell/vegneral

تم وصف أم قريش في العديد من المراجع بحيث وصفها قزال في الأطلس الأثري للجزائر الورقة 18، رقم 135 على أنها: آثار رومانية هامة تقدر مساحتها بحوالي 16 هكتار، حصن بيزنطي، حطام معماري، مخلفات طريق روماني نحو الغرب (اتجاه سيرتا)، طريق نحو الشرق الشمال الشرقي وهذا الطريق يعبر واد الشارف ويصل حتى المركز المهم هنشير الحمام، وأيضا طريق نحو الشرق يصل الى قلعة سيدي يحي عبر مسلك واد العار(1).

كما قام vegneral بوصف (civitas natabutum) بحيث قام بتسمية المنطقة التي تقع فيها الآثار bled gandoura.

وكان وصفه كالتالي أم قريش آثار مدينة بحوالي 16 هكتار مدمرة كليا، عدد كبير من الحجارة المصقولة متناثرة على الأرض.

والبعض منها يشكل تحصينات وقد عانت هذه المدينة في فترة قديمة من أولى التهديم، وبدل على ذلك استعمال العديد من الحجارة الجنائزية التي توجد في الجهة الجنوبية الشرقية للآثار في حصن صغير مربع بني بحجارة كبيرة ويبدو بدون ملاط، هذا البناء محفوظ في جانبيين ما زالوا في مكانهما، المقبرة القديمة قد اختفت ولكن يجب البحث عنها على بعد حوالي 1km في الشمال الغربي للحصن الصغير وهي ضمن الحقول المزروعة حاليا، نقيشة تم اكتشافها من طرف Dewulf تحدد اسم المدينة حسب سكانها(2).

natabutes

(1) AAA , feuille 18N°: 135.

(2) M.ch.Devigneral: R ,r de l'Algérie / subdivision de Bône: cercle de Guelma: paris.Impimrie de J.claye .Rue. Saint, 7,1867, page 37.

وصف المخلفات الأثرية المتواجدة بالموقع:

من خلال الزيارة الميدانية للموقع والتي كانت مرفقة بالأستاذ المؤطر والعديد من الأساتذة يمكننا رؤية المخلفات الأثرية منتشرة عبر كامل الموقع والتي تم تجميع العديد منها في كتل متراكمة فوق بعضها البعض والأخرى منتشرة عبر باقي المساحة وكانت المخلفات الأثرية متنوعة قمت بتقسيمها الى مجموعات على حسب أنواعها فقامت بوصف كل نوع على حدى كما أرفقته بالصورة وكانت كالتالي:

1- مضاد الثقل:

توجد العديد من الكتل الحجرية المتمثلة في مضاد الثقل وهي بأحجام مختلفة وقد أحصينا كتل حجرية كانت تحتوي بطبيعة الحال ثقوب مثلثة الشكل تتواجد إما على عرض أو على طول القناة وهي أيضا بأحجام مختلفة وكانت المقاسات الخاصة بكل كتلة حجرية (مضاد الثقل) كالتالي:

- مضاد الثقل رقم 1: الطول 1.05m، العرض: 40 cm، الثقب 20×25.
- مضاد الثقل رقم 2: الطول: 60 cm، العرض: 45 cm، الثقب: 18×22.
- مضاد الثقل رقم: 3: الطول 80 m، العرض: 39 cm، الثقب: 21×20.
- مضاد الثقل رقم 4: الطول: 85 cm، العرض: 50 cm، الثقب: 26×25.
- مضاد الثقل رقم 5: الطول: 90 cm، العرض: 50 cm، السمك: 35cm

تتواجد معظم مضادات الثقل التي وجدناها بالموقع بجانب مجرى المياه مباشرة عند عبوره باتجاه المبنى المشيد حديثاً، ومن خلال المقاسات يمكن الملاحظة بأن الكتل الحجرية التي تمثل مضاد للثقل ذات أحجام كبيرة . وهي في حالة جيدة ولم تتضرر رغم

تعرضها لمختلف العوامل الطبيعية فهي مازالت بحجمها الكامل ولم تتعرض لكسور (أنظر الصور).



صورة رقم 05: تمثل مضاد النقل رقم 01 (من تصوير الطالب)



صورة رقم 06: تمثل مضاد النقل رقم 02 (من تصوير الطالب)



صورة رقم 07: تمثل مضاد النقل رقم 03 (من تصوير الطالب)



صورة رقم 08: تمثل مضاد النقل رقم 04 (من تصوير الطالب)



صورة رقم 09: تمثل مضاد النقل رقم 05 (من تصوير الطالب)

2- كتل حجرية مشذبة:

عند التجول عبر كامل المنطقة نلاحظ أن المخلفات الأثرية التي تمثل كتل حجرية مشذبة توجد بنسبة كبيرة ومنتشرة في كامل أرجاء الموقع وهي بأشكال مختلفة سواء في الشكل العام أو في عنصر التزيين أو في الوظيفة نذكر منها:

حجارة مشذبة مستطيلة الشكل مقاساتها $45\text{cm} \times 113\text{cm}$ جزء من حجارة نحتت فيها قناة بعرض 5.5cm وعمق 4.5cm هذه الكتلة الحجرية منكسرة من الأطراف، كما توجد كتلة حجرية أخرى تحتوي هي الأخرى على قناة أخرى محفورة فيها مقاساتها 11cm عرض و 7cm عمق نوع الحجارة (كلسية) (أنظر الصورة)



صورة رقم 10: لكتلة حجرية حفرت فيها قنوات (من تصوير الطالب)

كما توجد العديد من الكتل الحجرية الأخرى التي لها نفس الأوصاف التي تم ذكرها سابقاً، وجود العديد من الكتل الحجرية المشذبة معظمها يأخذ الشكل المستطيل إلا أن البعض منها يأخذ الشكل المثلث.

وجد العديد من الكتل الحجرية تحتوي على عنصر تزييني في جهة أو جهتين من الكتلة الحجرية يكون عادة عبارة على إطار تبرز مساحته الداخلية ببضعة سنتيمترات كما أنه توجد واحدة تحتوي على 3 إطارات تحيط بالمساحة البارزة من الكتلة الحجرية المشذبة فهي تستخدم كعنصر تزيين في الجدران في الجهة الخارجية للمبني (أنظر الصورة)



صورة رقم 11: تمثل كتلة حجرية مشذبة (من تصوير الطالب)

العديد من الكتل الحجرية تحتوي على ثقوب مستطيلة الشكل بجانب بعضها البعض منها ذات 3 ثقوب ومنها بثقبين وحتى ثقب واحد وكانت تستعمل عند نقل الكتل الحجرية أو تكون نتيجة قلع الحجارة .

كما نجد كتلة لم ينتهي العامل من صقلها إذ نرى أنه قام بصقل مساحة الكتلة الحجرية ومن ثم بدأ بصقل إطار على حافة الكتلة الحجرية إلا أنه لم ينتهي لسبب أو لآخر فترى خط واحد مصقول ولم يصل لحافة الإطار وهذا ما يدل على عدم انتهاء الأشغال على الكتلة الحجرية (أنظر الصورة).



صورة رقم 12: تمثل كتلة حجرية لم ينتهي العامل من صقلها (من تصوير الطالب)

توجد عدة بلاطات حجرية بجانب المبنى الذي يعود للفترة الاستعمارية ذات حجم كبير نذكر منها واحدة تأخذ الشكل المستطيل حفرت فيها قناة قريبة من الحافة على كامل طول البلاطة كما نلاحظ بروز لكتلة من الحجر على أحد الجوانب منكسرة تبدو أنها كانت تأخذ الشكل النصف دائري وكانت مثقوبة من الداخل (أنظر الصورة).



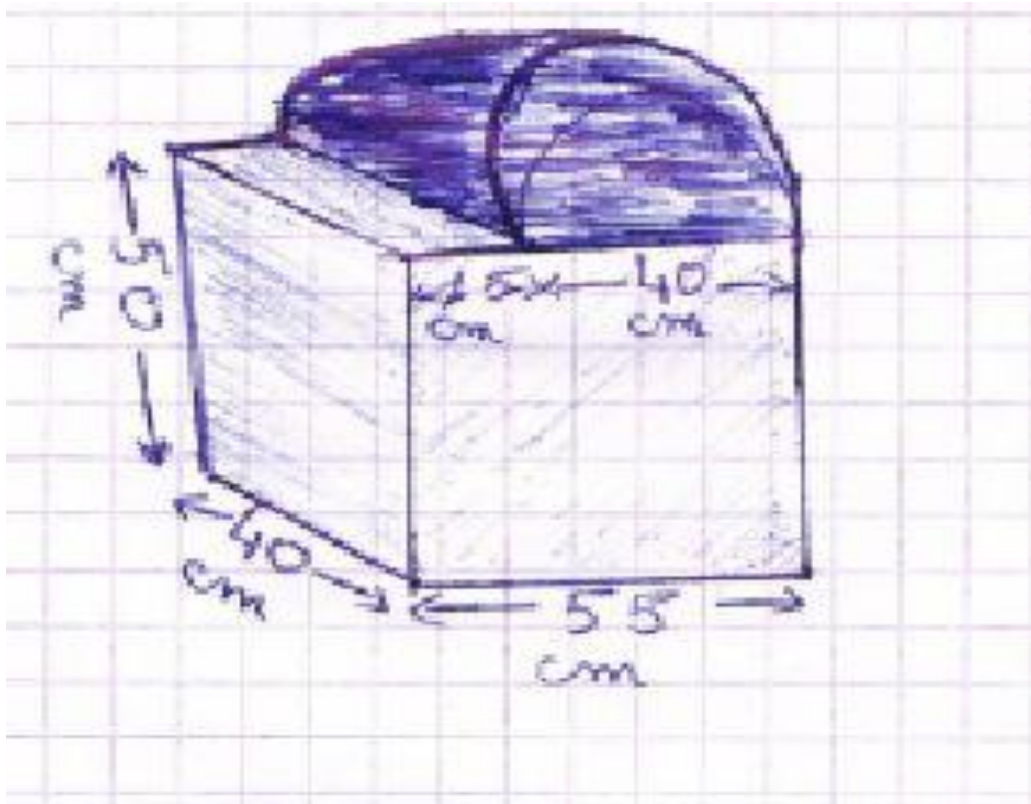
صورة رقم 13: تمثل بلاطة حجرية تحتوي على قناة (من تصوير الطالب)

كذلك نرى كتلة حجرية أخرى تأخذ الشكل المربع منكسرة إلى نصفين تحتوي هذه الكتلة على دائرة في الوسط قطرها 20cm. (أنظر الصورة)



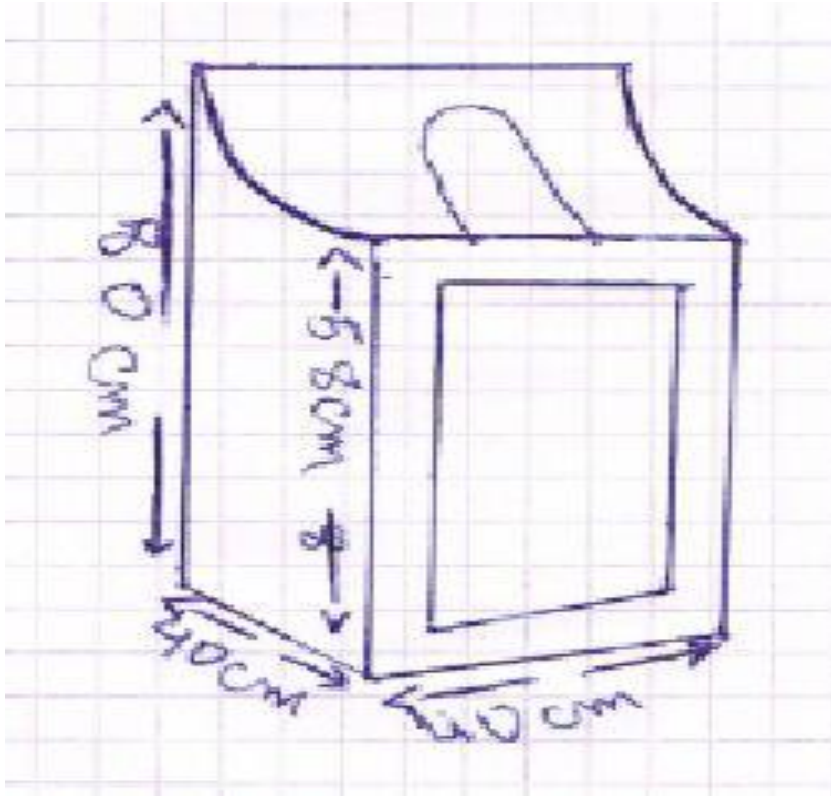
صورة رقم 14: تمثل كتلة حجرية تحتوي على دائرة في الوسط (من تصوير الطالب)

أيضا هناك كتلة حجرية ذات شكل رباعي لها قمة نصف دائرية ربما تكون شاهد قبر من نوع الصندوقيات إلا أنها لا تحتوي على نص جنائزي فربما لم يتم الانتهاء من الأشغال أو إنها مصنوعة مسبقا لكي تكون جاهزة عند الحاجة إلا انه لم يتم استعمالها (أنظر الرسم أسفله).



صورة رقم 15: رسم توضيحي من (انجاز الطالب)

كما توجد كتلة حجرية منحوتة وظيفتها مجهولة (أنظر الرسم) لها قاعدة مربعة طول ضلعها 40cm وارتفاعها 80cm تأخذ شكل رباعي من القاعدة صعودا الى أعلى في واجهة هذه الكتلة الحجرية ذات شكل مستطيل مزينة بإطار وفوقها يتغير شكل الحجر فنرى انحناء كبير وفي وسطه نحت بارز لجزء من الحجر (أنظر الرسم)



صورة رقم 16: رسم توضيحي من (انجاز الطالب)

توجد ايضا بقايا كتلة حجرية عند المرتفع الذي يسبق مجرى المياه المؤدي إلى الموقع على بعد حوالي 20 متر فقط فوق الطريق الترابي تبدو هذه الكتلة ذات شكل رباعي وهي منكسرة من احد الجهات حفرت فيها قناة ذات شكل مربع مفتوحة من احد الجوانب وتمتد في الجهة المنكسرة وهذا يدل على ان القناة تمتد في ذلك الجانب المنكسر. انظر الصورة



صورة رقم 17: لكتلة حجرية ذات وظيفه مجهولة (من تصوير الطالب)

عتبات ابواب:

عند التجول في الموقع نصادف عتبة باب تظهر على سطح الارض فقط في جزء منها والجزء الآخر مازال تحت الأرض إما الجزء البارز فطوله حوالي 50 الى 60سم نلاحظ ان عتبة الباب منكسرة في الوسط ترتفع حافة في احد جوانبها حوالي 2cm، تبدو في حالة لا باس بها رغم الكسر الذي يتوسطها أما عرض عتبة الباب حوالي 50cm (انظر الصورة)



صورة رقم 18: تمثل عتبة باب 01 (من تصوير الطالب)

كما توجد عتبة باب أخرى يبدو أنها بقية في مكانها اذ نرى كتلتين حجريتين مشذبتين
تمثلان حافتي الباب (انظر الصورة)



صورة رقم 19: تمثل عتبة باب 02 (من تصوير الطالب)

قواعد اعمدة:

عند التجول عبر ارجاء الموقع احصينا 3 قواعد اعمدة ذات اشكال متنوعة واحجام مختلفة منها الدائري والمربع تحتوي على عناصر زينة ففي قاعدة العمود الاولى ذات الشكل الدائري نحتت فيها 3 إطارات تزين القاعدة ونرى جزء من العمود، تبدو قاعدة هذا العمود بحالة جيدة فيما عدا الجزء الصغير المنكسر في جانب العمود (انظر الصورة).



صورة رقم 20: لقاعدة عمود 01 (من تصوير الطالب)

أما القاعدة الثانية فنرى انه تم نحت الجزء السفلي على شكل مربع وفوقها أصبح الشكل دائري يأخذ قطر هذه الدائرة بالتوسع تدريجيا ثم يعود لنفس المساحة وأضيف قطر آخر فوقه مباشرة والذي يخرج منه العمود الذي بقي منه القليل فقط 10cm إلى حد الكسر، حالة حفظه لابس بها مع بعض الكسور في اسفل القاعدة اي في الجزء الذي يأخذ الشكل المربع (انظر الصورة).



صورة رقم 21: تمثل قاعدة عمود 02 (من تصوير الطالب)

وبخصوص قاعدة العمود الثالثة فهي تأخذ الشكل المربع تحتوي على عناصر زينة منكسرة في احد الجهات، طول ضلعها حوالي 20cm (انظر الصورة)



صورة رقم 22: تمثل قاعدة عمود 03 (من تصوير الطالب)

طاولة جنائزية: (Mensa)

توجد طاولة جنائزية نصفها فوق الأرض والنصف الآخر مازال تحت التراب لها شكل القيثارة ففي الجزء الظاهر على السطح نلاحظ انه تم نحت مربع غائر وبجانبه نحت آخر على شكل دائري ويختلفان في العمق والمساحة فالمربع أعمق وأوسع من النحت الدائري، ويبدو أنها صنعت ليوضع فيها الطعام والماء لكي تشرب منه الطيور والحيوانات كنوع من أنواع القرابين فهي ذات غرض ديني وهي لصالح الميت، طول هذه الطاولة الجنائزية 40 cm تم نحتها في حجارة كبيرة (انظر الصورة)



صورة رقم 23: تمثل طاولة جنائزية Mensa (من تصوير الطالب)

تابوت حجري: (Sarcophage)

عند الدخول إلى المبني الذي يعود إلى الفترة الفرنسية وبالتحديد للمكان المخصص لمبيت الأغنام نجد بقايا لتابوت حجري تم وضعه بجانب الحائط وهو في حالة جد سيئة إذ

بقي منه النصف فقط، أبعاده: الطول 1.90m / العرض: 58cm إما الارتفاع: 43cm
تمت إعادة استعماله كحوض تشرب منه الأغنام أو توضع فيه الأعلاف. (انظر الصورة)



صورة رقم 24: لتابوت حجري Sarcophage (من تصوير الطالب)

شواهد القبور:

توجد العديد من شواهد القبور عبر أرجاء الموقع وهي ذات اشكال وأنواع مختلفة إلا أن معظم النقيشات الجنائزية التي تمت دراستها قد اندثرت ولم يبق إلا القليل حوالي (6) شواهد قبور.

الشاهد الاول (01):

والذي يعتبر شاهد قبر لشخصين توجد ضمن الصف المشكل من المخلفات الأثرية التي تم جمعها على حافة الطريق بجانب المبني المشيد حديثاً، نحت هذا الشاهد على حجارة كلسية له شكل مستطيل مع قمة مثلثة، نحت فيه خط يقسم الشاهد إلى جزئين علوي وسفلي في جزئه العلوي نلاحظ انه فارغ لا يحتوي على أية كتابة أو أشكال.

أما الجزء السفلي فهو بدوره مقسم إلى اثنين بواسطة خط بارز ونرى في كل قسم نص جنائزي على اليمين وعلى اليسار ويبدأ كلاهما بعبارة (DMS) وهي اختصار ل: Diis Manibus Sacrum والتي تعني الأرواح الآلهة المقدسة يبدو أن النص الجنائزي على اليمين لم تعد حروفه واضحة كما أنه يحتوي على حز اي أنه لا يمكن قراءة النص الجنائزي، وهو نفس الشيء تقريبا بخصوص النص الجنائزي في الجهة اليسرى، مقاسات هذا الشاهد كالتالي: الطول 1cm والعرض 53cm السمك 20cm (انظر الصورة)

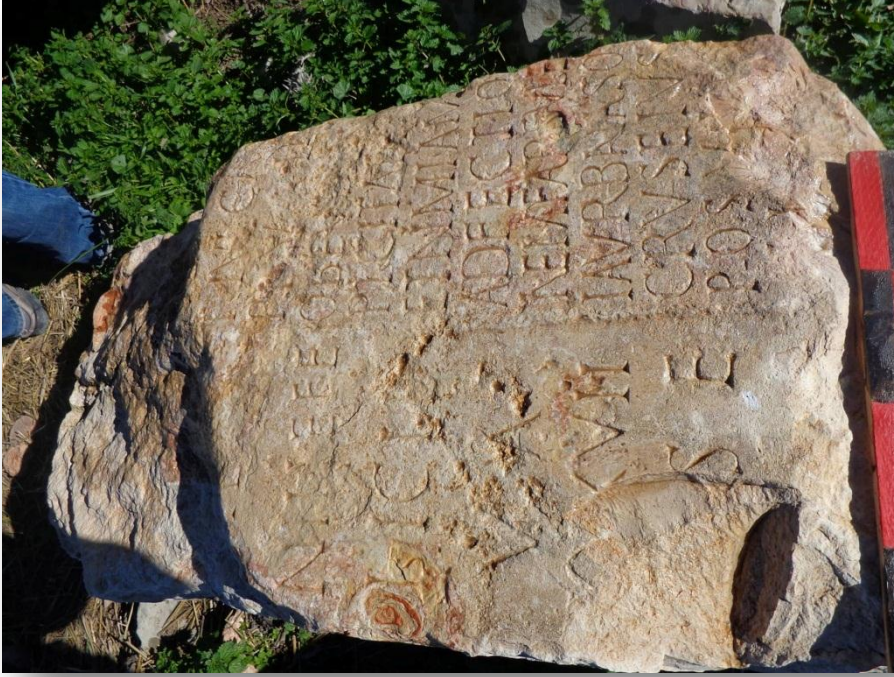


صورة رقم 25: الشاهد القبر رقم 01 (من تصوير الطالب)

شاهد القبر رقم 02:

شاهد قبر مزدوج لشخصين، الحجارة كلسية يبدو أنه فقد الجزء العلوي وكذلك مساحة صغيرة على الجانب الأيسر من الأسفل كما أن النصين الجنائزيين قد فقدوا العديد من الأحرف ففي النص الجنائزي على الجهة اليمنى يمكن عد 10 اسطر إما في النص

الأيسر فنجد فقط 5 اسطر غير أن المسافة بين الأسطر في النص الأيسر أكبر من النص الأيمن أما حجم الأحرف فهي متساوية بين النصين (انظر الصورة).



صورة رقم 26: لشاهد القبر رقم 02 (من تصوير الطالب)

شاهد القبر رقم 3:

يوجد داخل المبنى الذي يعود للفترة الاستعمارية، هذا الشاهد منحوت على حجارة كلسية جزئه العلوي منكسر وكذلك جانب من أسفل نص الشاهد مزين بإطارين بقيت 6 اسطر على النقيشة مازالت حروفها واضحة ومقروئة، طول الجزء المتبقي من الشاهد هو 25cm. عرضها 20cm أما سمك النقيشة حوالي 5cm (انظر الصورة).



صورة رقم 27: لشاهد القبر رقم 03 (من تصوير الطالب)

شاهد القبر رقم 4:

شاهد قبر من حجارة كلسية لم يبق منه الكثير فقط احد الجوانب بالتحديد الجانب الايسر يمكن ملاحظة اطارين على حافة الحجر يبدو أنهما يحددان مساحة النص الجنائزي أما فيما يخص النص فلا يظهر إلا الحرف الأول من كل سطر والباقي منكسر مفصول عن الحجر ولم يعد متواجد في أرجاء المكان الذي يتواجد به ما تبقى من هذا الشاهد (انظر الصورة).



صورة رقم 28: لشاهد القبر رقم 04 (من تصوير الطالب)

شاهد القبر رقم 05 نقيشة غير مدروسة: (Inédite)

بعد التجول في الموقع لفترة وتحدثنا مع السكان المحليين قام احد الاشخاص بتوجيهنا إلى هذه النقيشة قائلاً بأنها استخرجت من الأرض حديثاً وذلك عن طريق الصدفة عند حرث الأرض بغرض الزراعة وبعد معاينتنا للنقيشة نلاحظ أنها كتبت على حجارة كلسية هذه الكتلة الحجرية تأخذ الشكل الاسطواني منكسرة على الجانب طول هذه الكتلة الحجرية 1cm وقطرها 43cm يوجد نحت بارز لدائرة على أحد جوانبها قطر هذه الدائرة 15cm

وسمكها 6cm أما نص النقيشة فقد كتب في واجهة الكتلة الحجرية فنلاحظ أنه زين بدائرة تحدد مساحة نص النقيشة اضافة إلى وجود نحت لقلب في أعلى النقيشة، أما نص النقيشة فهو كالآتي:

MEMORIAE

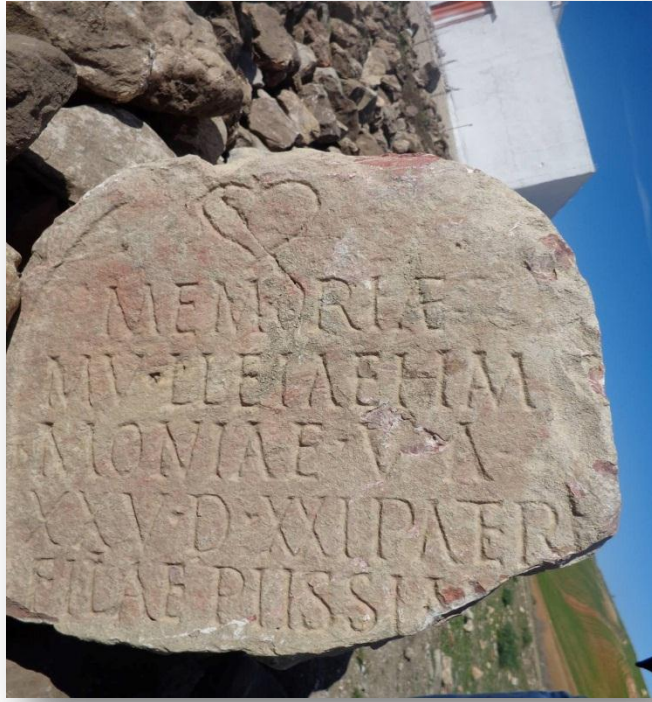
MV.LLEIAE HAM

MONIAE .VA

XXV.D.XXI PATER

FILAE PTT SSTMAE

يبدو أن النص في حالة جيدة حروف واضحة فقط زوال حرف أو حرفين في الأخير جراء كسر صغير فيما عدا ذلك فالنص مازال بحالة جيدة لأنه لم يتعرض كثيرا للعوامل المناخية أو التدخل البشري فهي لم تخرج لسطح الأرض إلا حديثا وهو ما حفظها لمدة طويلة . أما عن مضمون النقيشة فهي نقيشة إهدائية أهداها والد لابنته في ذكرى وفاتها (أنظر الصور).



صورة رقم 29: تظهر النقيشة الغير مدروسة لشاهد القبر رقم 05 (من تصوير الطالب)



صورة رقم 30: تظهر شاهد القبر رقم 05 من الجانب (من تصوير الطالب)

نقيشة رقم 06:

توجد نقيشة أو على الأقل ماتقي منها على الجدار الذي يتواجد بجانبه التابوت الحجري بداخل المكان المخصص للأغنام، نص النقيشة غير واضح وفقد الكثير من الأسطر لا يمكن قراءته تمت إعادة استعمال الكتلة الحجرية التي تحمل نص النقيشة في بناء الجدار وتلك البناية حسب السكان المحليين تعود للفترة الاستعمارية (انظر الصورة).



صورة رقم 31: لشاهد القبر رقم 06 متواجدة بجدار المبنى (من تصوير الطالب)

الحصن البيزنطي:

يتواجد سور لحصن بيزنطي على بعد 50m فقط من المنبع المائي الذي يحتوي حوض، نرى سور بيزنطي يعلو في بادئ الأمر بصفين عن سطح الأرض ومن ثم يصبح هناك صف واحد من الحجارة وهذا الحصن مازال محفوظ في جانبيين وهو بيزنطي بدون شك لأنه تمت إعادة استعمال الحجارة في بناءه يبدو أن السور مزدوج بصفين من الحجارة

مع وجود فراغ بينهما وهو مكان الذي توضع فيه الحجارة الدبشية وتستعمل هذه الخاصية لتقوية الجدار وتمنيعه ضد الضربات، فالحصن هو الذي كان يحمي السكان من الخطر أو يستعمل لحماية الأراضي ومراقبة المنطقة من أي تدخل أجنبي، يمكن ملاحظة سور الحصن في جانبيين احدهما يعلو بصف على سطح الأرض والآخر مستوي تماما مع سطح الأرض، مازال جزء كبير من السور مطمور تحت الأرض وهذا ما يساعد على حمايته لفترة أطول كما نلاحظ أن السور لا يحتوي على ملاط أو أي تأثير لاستعماله (انظر الصور 1 و2).



صورة رقم 32: تظهر بقايا سور حصن بيزنطي من الأعلى (من تصوير الطالب)



صورة رقم 33: تظهر بقايا سور الحصن البيزنطي من الجانب (من تصوير الطالب)

إعادة استعمال الحجارة في المبنى الذي يعود للفترة الاستعمارية:

عند الوصول للمبنى الذي يعود للفترة الاستعمارية نرى انه تم بناءه من خلال إعادة استعمال الحجارة المتواجدة في الموقع، معظم الكتل الحجرية التي أعيد استعمالها تحتوي على ثقوب في الوسط تستعمل لحمل الحجارة من المقالع ويوجد العديد منها على جدران المبنى (انظر الصور).



صورة رقم 34: تظهر اعادة استعمال الحجارة في المباني الحديثة 01 (من تصوير الطالب)



صورة رقم 35: تظهر اعادة استعمال الحجارة في المباني الحديثة 02 (من تصوير الطالب)

الفصل الأول:

وصف النقيشات

المنشورة بمدونة ILA

النقيشات المنشورة بمدونة ILA:

رقم النقيشة: n=6093

• أم كريش مزرة قويدر وجدت بجانب المزرة حجارة مستطيلة في إطار ارتفاع الحجر 42 cm، عرضه 90 cm، ارتفاع الإطار 31.5 cm، عرض الإطار 81 cm، ارتفاع وعرض الاحرف كالتالي: 6(L.1),5.5(2.4),5(L.3)

نص النقيشة:

DEO FRUGIFERO SAC

M.VOLVSIVS AMPLIATVS

AEDEM A SOLO ..SVAPEC

FEC IDEM G..DEDIC

نسخة فلوم Flaum:

Frugifer كما تنادي الحامي ساتيرن عبر مختلف المقاطعات الرومانية في إفريقيا، على غرار تريبوليتانيا (la tripolitaine) تحمل هنا اسم غير معروف في المناطق الأخرى باستثناء حجر في عين الروى (c20318) اين عرفنا منها فقط البداية [Fero] Deo frugi في الحالات الأخرى عرفنا تسميات مكتملة تتميز بادراج نعت قبل الاسم (FRUGIFer) كانت ل: (Augustus)

Maur caes: Sertei , (c 8826)Aguaefero (c.17720)

Ivnmivm , (c .20711) Deo sancto frugifero Aug :

وهو موجود أيضا في thugga:

templum dei invicti frugiferi (c.26467.266468,26470) ¹

رقم النقيشة 6094:

مزرعة قويدر على بعد 100م في الشمال الغربي على يمين الطريق، فمن...لوحه
حجرية مقولبة، منكسرة من جهة اليمين قريبة من مبنى عبد القادر بركاني.

في اطار: الارتفاع الكلي للحجر 51cm، العرض الحالي 57cm السمك: 32cm، ارتفاع
حقل الكتابة 38cm، عرض حقل الكتابة 50cm .

نص النقيشة:

PRO v SALVTE v ET v VICTOR

IMP v CAES v M v AVRELI v SE

ANTNINI v AVG v PII v FEL

PART v MAX v BRIT v MAX

TR v POT v XV v IMP v II v CO

MATRI v DEVM v AVG v

R v P v C v R v TEMPLVM

SANCTV.ET. PORTICV.D.D.P.P.OMIA.ASOLO.RESTI

نسخة PFLAUM و GUERY:

¹ Gsell (S), inscriptions latine de l'Algérie Tome 02, fasc02, page 565

تكملة نص النقيشة:

Pro Salute et Victoria Imperatoris caesaris marci AureLi

Severi /Antonini Augusti pii FeLicis /part hici maximi

Britanici maximi / Pontifcis maximis / Tribunicia

Potestate xv imperatoris II consulis III/matri deum

Augustae sacrum / Respublica Civitates R (.) templum cum

Sanctu et porticu decreto decurionum Pecunia Publica ommia a solo restituit .

السلطة الشعبية 15 ما بين 10 ديسمبر 211م و9ديسمبر 212م .

الاسم المحدد لـ: () civitas r: يعني مركز تجمع القبيلة الناباتوت natabutes.

Sanctu: هي مختصر لكلمة Sanctuario وتعني المكان المقدس⁽¹⁾.

رقم النقيشة 6095:

متواجدة بالقرب من اسطبل مزرعة قويدر فوق نصب لساتيرن منكسر على اليمين

...، الذي على اليسار يحمل في يده اليمنى كتلة . وكلاهما يحملان تاج .

نص النقيشة: za

نسخة Pflaum

¹ Op cit, p: 565.

رقم النقيشة: 6096

قاعدة وجدت في الحصن على الواجهة الجنوبية . الارتفاع: 18cm . العرض
60cm ، السمك: 60cm ، الاسطر الثلاثة الاولى تم طرقها العديد من الاحرف في هذا
النص حسب نسخة vars فهي لم تعد مرئية عند قزال Gsell

نص النقيشة:

P.SEPTIMO .GETAE NOBILIS

SIMI/// PRINCIIENTV//S

/// C.FILIO.

4 IMP.CAES /// VI . M . ANTONINI .PII.CER

.MAN /// M . FIL DIV // COI //O

DI /// IS . DIVI .ANTONINI

PI /// IVI . HADRIANI .PRO

8 N /// I.TRAIANI . PART . ABNEP

DIVI . NERVAE . ADNepOTI

L.SEPT // MI.SEVERI . PII . PERTINA

CIS . AUG . ARAB . ADIAB . PARTH

12 MAX .PONT . MAX . TRIB . POT . XV

IMP . XII . COS . III.PROCOS .PROPAG

IMP . FORTISSIMI . FELICISSIMI

QVE . PRINCIPIS . P.P.FRATRI

16 IMP .CAES . M.AURELI . ANTONINI

P. II. FELICIS .AVG .PON // // X
 TRIB . POTEST . X. COS . II.PROCOS
 FORTISSIMI . FELICISSIMIQUE
 20 PRINCIPIIS .P.P.R.P.C.R.
 S.P.F.IT.D.D.

تمت مراجعة هذه النقيشة من طرف: 675 :Vars,const ,XXIX,1894,p:

تكملة نص النقيشة:

p.septimio Getae nobilissimo caesari principi iuventutis
 augusto filio Imp .caesaris divi m . antonini pii
 nepotis .sarmatici filio .divi ..commodi . fratris , divi
 antonini pii nepotis divi hadriani pro nepotis .
 divi traiani par thici abnepotis , divi nervae adnepotis .
 I. sept imiseveri pii pertinacis augusti arabici adiabenici
 parthici maximi , pontificis maximi, tribuniciae potestates
 xv, imp,fortissimi felicissimique principis , pater patriae .
 fratri imp . caesaris M aureli antonini pii fellicis
 augusti , pontificis maximi , tribuniciae potestatis x .
 cosulis II , procosulis fortissimi felicissimique principis , patris
 patriae , respublica civitates r (.....)sua pecunia
 fecit idem dedicavit .

نقيشة تعود لعام 207م

مثال جديد على النص الكتابي الافريقي (c.f.t.I.n°2087)

ملاحظات مومسن (c.p.974 n°9035) mommsen اين انظم جيتا Geta للقب قيصر Caesar مع اغسطس الذي لم يتلقى هذا اللقب رسميا الا سنة 209 . على غرار نقيشة (c,14696) thuburnica هذا النص هو الوحيد الذي يوضح فيه اسم ابن سبتيم سيفير وأخ كركلا بأول الجملة التي تحمل اسميهما معا، في السطر 17 من النقيشة تم تاهيل كركلا خطأ ككاهن اعظم (c.f.t.I.n °2087) كما لقب خطأ كحامي الوطن . في السطر 20: (..) R respublica civitates هذه الرسالة كونها الاولى من المنطقة الى الاسم المجهول الذي خدم كقائد البلدة في قبيلة النatabوت (nattabutes) .

رقم النقيشة 6097:

قاعدة (H: 98cm, L: 50,hL: 3.5cm) باستثناء السطرين 17، 16 اللذان هما اكبر الثلاثة اسطر الاولى لم تعد موجودة حاليا، ايضا النصف الايسر من الثلاثة اسطر التي تلي الاولى وبداية الاسطر الاخرى في الاخير العديد من الاسطر لم تعد موجودة في الجزء المحفوظ في السطر 15 بعد الحرف p هناك تشويه في الحجارة .

نص النقيشة:

DIVO.COM modo divi

M.ANTONINI .PII .german

SARMAT.FILIO .FRatri

4 IMP.CAES.L.SEPTI mi SEVE

RI.PII.PERTINACI aug ara

BIC .ADIAB . PARH .M ax pont

MAX . TRIB . POT . XVii imp xi

8 COS. III . PROCOS . PRO paga

TOR.IMP . FORTISSIMI . feli

CISS // // // // // // // // CIpis patruo

IMP .CAES . // // // RELI . an

12 TONINI . PI // . FE // // // // // // // // PONT

MAX .TRIB . POT . X II .COS . III

PROCOS .FORTISSIMI . fi

LICISSIMIQ PR PRNCIP

ET SUPER . OMNES . Prin

CIPES NOBILISSIM . Civ

NATTABVTVM

Revisée .- Dewulf , rev . afr . x, 1866, ;p.60.Vegneral , Ibid ,p62.Berbruger sur copie de Vigneral , Ibid,p 67.Vegneral , Ruines rom , 1867,p 103.cf ,p 37.et dans renier , comptes rendus de l'acad.

Des inscriptions et belles – lettres , 1866,p11.et revu arch x III , 1866, p 100.Willmanns ,c, 4826 (Schmidt , c,p.1801).

نقيشة تعود لسنة 209. (1)

¹ Op cit, p: 566.

رقم النقيشة 6098

قاعدة من حجارة كلسية، وجدت في الزاوية الشرقية للحصن البيزنطي، النقيشة في اطار أبعاده كالتالي: ارتفاع واجهة النقيشة 92cm عرضها 56cm ارتفاع الاطار 84cm، عرض الاطار 46cm، السمك 48cm، في وسط السطر الرابع تشوه في الحجارة.

نص النقيشة:

D N

FLAVIO ...

VALENTI

4 PIO VICTORI

TRIVMPHATORI

SEMPER AVG

ORDO MVNICIPI

8 NAT POSVIT IDQ

*Revisée.-Vars , cons , XXIX, 1894.p 673, n°104..

L.8.debut , NAT . Vars

تكملة نص النقيشة:

Domino nostro Flavio valenti pio victori

Triumphatori semper Augusto ordo municipi Nattabutum posuit idemque
dedicavit .

السطر 6-4: الألقاب Pius victor triumphator semper Augustus لا توجد في اي نقيشة اخرى في افريقيا Valens وجد اللقب puis في: (c,780) ،Apisa Maius ،Pius felilx victor actriumphator perpetuus في: (c,11807,cf,2372) ،Mactaris ،Pius felisc senper augustus في municupium thagaritanum Maius ، 23973 ،C، maximus pius felix victor semper Aug في الطريق من تيفاست الى تليبيت .

Pius felix Augustus في قرطاج (C , 12527) وكذلك في Vchi Maius(C,15452) عرفنا الألقاب: victor triumphator semper Augustus

رقم النقيشة 6099:

في الشمال الغربي لمزرعة قويدر بالقرب من هضبة خارج الهنشير، منكسرة من اليسار، الابعاد: الارتفاع 14cm العرض 81cm السمك: 60cm ارتفاع السطر 9.5cm

نص النقيشة AVGSTORDD

نسخة Pflaum et Guery

رقم النقيشة a 6099

حجارة ابعادها: الارتفاع 38cm، العرض 86cm، ارتفاع السطر 55cm

نص النقيشة:

D M S

C..IVLIVS..C..FILIVS

FABIA..NORBANUS

FL..PP..VETERNS

V A LXXXV

نسخة Willmanns.c.4827

في السطر الثالث: القبيلة فابيا fabia غير موجودة في افريقيا مما يدل ان الشخص C.iulius Norbanus اجنبي عن مدينة الناباتوت .

رقم النقيشة 6100

في جدار نصب ذو قمة دائرية في اطار، الارتفاع 107cm، عرضه 43cm، السمك 29cm، ارتفاع الاطار 33cm .

نص النقيشة:

MARTIALIS

SACERDOS.. SATV

RNI VIXIT ANOS

LXV

*Revisée.-Bernelle , Const , XXVII , 1892 , p.87et c.r. Acad hippone ,1892,p7,n°6,Gsell, 1896,p 198,n°122.

رقم النقيشة 6100 a

بقايا نصب مستطيل الشكل، منكسر من الجهة اليمنى ومن الاسفل، في اطار الارتفاع 50cm، العرض 21cm، الارتفاع الحالي للاطار 22cm العرض الحالي للاطار 11.5cm .

نص النقيشة:

M A

Q AS

P //

نسخة Pflaum

تكملة نص النقيشة: احتمال تكون كالتالي

Marcus A –Qiurina AS - Pius vixit

رقم النقيشة 6101:

نصب من الحجارة الكلسية متواجد بمزرعة قويدر، الارتفاع 139cm ارتفاع الاسطر
.3cm

نص النقيشة :

D.M.S

M.ABVLLI

VS.ARABVS

V.A.CIII

تمت مراجعتها من طرف:

Bernelle, c . r acad, Hippone, 1889 (Schmidt,c. 18794)

ملاحظة: بارنال Bernelle لم يرى الاحرف الفاصلة في السطرين 1 و3.

رقم النقيشة 6102:

متواجدة بمزرعة قويدر في الجدار الجنوبي للحظيرة شظية منكسرة من كل الجهات
ارتفاعها: 12cm، العرض 21cm.

نص النقيشة:

...//LLI

IVS CT

نسخة Pflaum et Guery

في السطر 1: ALI

رقم النقيشة 6103

منكسرة من الجانب الايمن

نص النقيشة:

BARIC MVC

F VIXXIT ANIS

XXXXVI // // //

SITVS // // //

تمت مراجعتها من طرف:

Bernelle ,c,r,Acad.hippone, 1892,p7,n°3, et const .XXVII , 1892,p87.

حسب بارنال في السطر 3 و4 تكون كمايلي: XXXVII/TV H S E

في السطر الاول: الاسم الذي يتبع Baric هو لوالده MVC(?)

السطر 3 و4: Hic sitvs est

رقم النقيشة 6104:

نص النقيشة:

D.M .S

CATCILIVS

AQVENSIS

ViXiT ///

/// /// ///

نسخة:

Bernelle ,c,r,Acad.hippone, 1892,p8,n°8 et const , XXVII, 1892,p 88.

في السطر 2-3: Caecitius Aqueensis

في السطر 4: ViXiT , (bernelle.const)

رقم النقيشة 6105

متواجدة بمزرعة قويدر في جدار المخزن، شظية منكسرة من الجهة اليمني ومن
الاسفل، الارتفاع الحالي: 40cm العرض 28.5cm.

ارتفاع الاطار 15cm، عرض الاطار 21cm، ارتفاع الاحرف وعرضها
4(2-3)، 3.5(1).

نص النقيشة:

D...M..S

Q..CALP

VRNIVS

نسخة: Pflaum et guery (1).

رقم النقيشة 6106:

نص النقيشة:

D M S

KASTA VI

CTORIA V

IXIT ANIS

LXXV.H.S.E

نسخة:

Bernelle ,c,r,Acad.hippone, 1892,p8,n°7 const , XXVII, 1892,p 88.

bernelle: LASIA VICTORIA في السطر 2-3 وحسب بارنال

رقم النقيشة 6107:

متواجدة بالحصن

نص النقيشة:

امرأة	Bustes	رجل
فارغة		D S
		C.CLO
		DiVS
		FELiX
		V.AN
		LX

نسخة:

Bernelle const , XXVII, 1892,p 87.Bernelle ,c,r,Acad.hippone, 1889(schmidt c. 18796).

رقم النقيشة 6108

متواجدة في محيط مزرعة قويدر نصب مستطيل يحمل نصين في تجويف الارتفاع
88cm، العرض 52cm، ارتفاع النصين 27cm، عرض النصين: النص على اليسار:
عرضه 22cm، النص على اليمين عرضه 34cm.

ارتفاع وعرض الاحرف في النص على اليسار: (2-3)4.5، (1)5

في النص على اليمين: (3-4,6)4، (2)3.5، (1.5)4.5

نص النقيشة:

D M S

M A P CLODI

V S PRiS

////// IRAI CVS...V

////// A T N A...XXX

H.. S .. E ...

نسخة: Pflaum

رقم النقيشة 6109:

متواجدة بجدار مبنى مزرعة قويدر شظية منكسرة من كل الجهات الارتفاع 20cm،
العرض 41cm، ارتفاع الحرف: 3.5cm

نص النقيشة:

NELIE VICTORI

نسخة: Pflaum

تكملة النص: Nae او Corneliae.

رقم النقيشة 6110:

نصب مزدوج، النص الايسر فارغ

نص النقيشة:

D M S

GARGi

LiAP//

CAT //

VA //

تمت مراجعتها من طرف:

Bernelle ,c,r,Acad.hippone, 1892,p7,n°2 const , XXVII, 1892,p 87.

في السطر 3-4: P A C A T A

رقم النقيشة 6111:

منكسرة من اليمين واليسار

نص النقيشة:

D M S

L GRANINS

ROGATI FIL QUI

RINA HONORA T

VS ViX . AN XX.

نسخة:

Vegneral , R, r , 1897,p 104, n°XXIII(: Willmanns,c.4828)

رقم النقيشة 6112:

شاهد على شكل صندوق طوله 68cm، يحتوي على نقيشة مؤطرة بشبكة، طول

الاحرف وعرضها كالتالي: (2.5)5.5، (1)6.5

نص النقيشة:

D M S

ELVONiA

PANTiA

V..A XLIII

H S E

تمت مراجعتها من طرف: Vars , XXIX ,1894,p: 680,n°106.

في السطر 2: Helvonia

رقم النقيشة 6113:

نص النقيشة:

DMS DMS

IVLIV S IVLIA

PAVLV MARC

S VA IOSA

LXXV VAXXV

نسخة:

Vegneral , R r , 1867,p 104,(: Willmanns,c.4829)

رقم النقيشة 6114:

نصب منكسر من الأعلى، يحتوي على نقيشة محاطة بإطار . ارتفاع النصب الحالي 134cm، عرضه 31.5cm، ارتفاع الاطار 18cm، عرض الاطار 33.5cm، ارتفاع وعرض الاحرف كالتالي: (3.4)5، (2)4

في السطرين 2، 1لم نتمكن من قراءة إلا الجهة السفلى للحرفين S E وكذا الثلاثة

أحرف QET والجهة السفلى للحرف P

نص النقيشة:

S.E X IVLI

Q.ET PVIA

V.N X VI

H.S.E

تمت مراجعتها من طرف:

Vegneral , R r , 1897,p 103,(: Willmanns,c.4834)

في السطرين 2، 1 : Sexti iuli filia quae et Puia.

رقم النقيشة 6115:

وجدت بالقرب من بقايا حصن بيزنطي، ومن ثم تحويلها الى مبنى قديم بالقرب من

مزرعة قويدر.

نص النقيشة:

DIS.MANIBVS

IVLIAE . QVINTAE

MATRI.PIE ..TIS

SIMAE.TI.CLA// // // IVS

VRBANUS . FIL // // // M

EIVS REMVNE // // //

تكملة النص من السطر 3 الى 6:

Matri pientissimae tiberius claudius vrbanus filius pietatem eius remunerans
fecit

رقم النقيشة 6116:

موجودة في نصب خشن من الحجر الجيري في اطار من الاسفل لم تعد هناك
كتابة ارتفاع النصب: 22cm، عرض الاطار 31cm، ارتفاع وعرض الاحرف كالتالي:

5(1.4)، 4(5)

نص النقيشة:

D M S

IVLIA ..

SPES

VA XXXV

OT.. B Q

نسخة:

vars ,const , XXIX ,1894,p: 680,n°107..⁽¹⁾

¹Op-cit,p,568.

رقم النقيشة 6117:

شاهد من نوع صندوق منكسر من الجهة اليسري يحتوي على كتابة غير كاملة لذلك لدينا نسختين ادناه . ارتفاع الحرف: 3cm، وهذا حسب ويلمانس.

وحسب فارس، طول الشاهد 93cm، سمكه: 40cm، ارتفاع واجهة الكتابة 40cm، ارتفاع وعرض الاحرف كالتالي: (2.6)3، (1)5

D M S

D // // //

// VLIS // // // PA // // //

// // // // TIVS PRIVA //

// // // RCEL VIXITAN // //

// // // // //ADNA // // //

// // // // // // // // // // // //

نسخة ويلمانس willmans، c,4833

السطر 5: MARcellinus ? viXit annis

(ب)

D M S

D

IVLIA SPES

RIVS PRIV

RCET VIXIT AN

ADRATI

نسخة:

Vars ,const , XXIX ,1894,p: 681,n°109.

رقم النقيشة 6118:

وجدت شمال غرب الحصن البيزنطي

نص النقيشة

D M S

IVLIA VRBA

NA VIXIT AN

NIS XXX

نسخة:

Bernelle ,c,r,Acad ,hippone ,1889,(: Schmidt , c, 18797).

رقم النقيشة: 6119

وجدت شمال غرب الحصن حاليا مدمجة في حائط الصومعة جنوب غرب مزرعة
قويدر . نصب ذو قمة دائرية، يحتوي على شقوق من الجهة اليمن واليسرى ومنكسر من
الاسفل، ارتفاعه الكلي: 48cm، عرضه: 25cm، ارتفاع حقل الكتابة 20cm، ارتفاع
وعرض الاحرف كالتالي: (3)4.5، (1.2)3.5

نص النقيشة:

A IVNIVS PVLI

CIO VIXIT

AN XXV

H S

نسخة:

Bernelle ,c,r,Acad ,hippone ,1889 et const .XXVII,1892,p85,(: Schmidt , c, 18795)..

رقم النقيشة 6120:

منكسرة من الاسفل

نص النقيشة:

D M S

LIVIA

VRBICA

VIX A

.....

تمت مراجعتها من طرف:

Bernelle ,c,r,Acad ,hippone ,1892 ,p7,n°1 et const .XXVII,1892,p87.

رقم النقيشة 6121:

نص النقيشة:

/// /// /// /// LIA

MARCIA

V // LXXX

نسخة:

Vegneral , ruines rom , 1867,p 104,(: Willmanns,c.4831)

في السطر الاول caecilia

رقم النقيشة 6122:

موجودة في نصب من الحجارة الكلسية منكسر النقيشة ضمن اطار، ارتفاع الحجر:
67cm، العرض: 44cm، ارتفاع الحرف: 6cm، عرض الحرف: 3cm.

نص النقيشة:

D M

P.MARIVS . PRS

CVS . CO

..V...

.....

تمت مراجعتها من طرف:

vars ,const , XXIX ,1894,p: 682,n°111.

رقم النقيشة 6123:

نصب وجد في مزرعة قويدر بن مراد . ارتفاعه: 142cm.

نص النقيشة:

MODIA

OPTATA

VIXIT AN

LXXXV.I.C

S.A.T.AST

نسخة قزال Gsell.

في السطر 4-5: Hic.Sita.Est

رقم النقيشة 6124:

شظية من حجر كلسي أزرق . احرف النقيشة في حالة سيئة . ارتفاع وعرض

الاحرف (2.3)4، (1)3.

نص النقيشة:

SALV..

VA..

H S.....e

نسخة:

Vars ,const , XXIX ,1894,p: 682,n°110.

في السطر الاول: Salv ius أو ia

رقم النقيشة 6125:

نص النقيشة:

D M S

SELECVS

V..A..LXX

H..S..E

تمت مراجعتها من طرف:

Bernelle ,c,r,Acad ,hippone ,1892 ,p7 et const .XXVII,1892,p87.

رقم النقيشة 6126

نصب.

نص النقيشة:

O TERTILI

VS.FELIX

VIX.A.XXX.H.S.E

نسخة:

Gsell ,comitè , 1896,p.198, n°123.

رقم النقيشة 6127

توجد في جدار اسطبل مزرعة قويدر، شظية منكسرة من الأعلى من الجهة اليمنى،
ومن الأسفل النقيشة في اطار الاتفاع: 38cm، العرض 22cm ارتفاع وعرض الاحرف
كالتالي: 5(4)، 4(1).

نص النقيشة:

L VIBI

NTAN

IXIT A L

نسخة فلوم Pflaum

تكملة النص:

Dis manibus lucii vibii montani vixit annis L() ...hic situs est

رقم النقيشة 6128:

وجد على بعد 100m شمال مزرعة قويدر، نصب ذو قمة مشوهة، النقيشة في اطار اجوف، الارتفاع الحالي للنصب: 68cm عرضه 55cm .

ارتفاع الاطار: 28cm، عرض الاطار: 39cm، ارتفاع الاحرف كمايلي: (4)4.5، (2.3)6، (1)5 .

نص النقيشة:

M VIBIVS M

ONTANVS V

IXIT ANNIS

Pflaum نسخة فلوم XXX.V.H.S.E

رقم النقيشة 6129:

نصب ارتفاعه 120cm، عرضه 48cm، ارتفاع الأحرف 5cm.

نص النقيشة:

D M S

// // // // // // // IL

C VIBI

// // // // ANIA

VS.VR

// // /NALI

BANVS

NA

LXXXVI

نسخة:

Bernelle ,c,r,Acad ,hippone ,1892 ,p7 ,n°4.

et const .XXVII,1892,p87,(Willmanns,c.4832).

ملاحظة: بارنال Bernelle لم يقدم إلا الأحرف من 2 إلى 6 في النص الأيمن فقط .

رقم النقيشة 6130

نصب وجد في مزرعة قويدر، منكسر

نص النقيشة:

.....

VIX ann

LXXX VIXXXX

نسخة قزال Gsell .

رقم النقيشة 6131

نصب خشن من حجارة كلسية، يحتوي على اطار مجوف منكسر .

ارتفاع النصب: 66cm، عرض النصب: 46cm، سمك النصب: 31cm، ارتفاع الاطار:

32cm، عرض الاطار: 40cm، ارتفاع وعرض الاحرف كالتالي: (2.3)5، (1)4.

نص النقيشة:

D O M

Invo PAT

VA XLI

نسخة:

Vars ,const , XXIX ,1894,p: 681,n°108.

رقم النقيشة 6132:

في جدار لمبنى قديم محطم، شظية منكسرة من الاعلى ومن الجهة اليسرى ومن الاسفل، الارتفاع: 25cm، العرض: 25cm، ارتفاع الحرف: 4.5cm

نص النقيشة:

.....

PIVS FR

VIXIT A

نسخة فلوم Pflaum

رقم النقيشة 3133:

في مشنة ام كريكش، امام منزل زيتوني بلخير، الجزء العلوي الايسر للنصب الجنائزي ذو قمة دائرية، يحتوي على اطار ضمن تجويف.

ارتفاع النصب: 55cm، عرضه: 36cm، السمك: 17cm، ارتفاع الاطار: 19cm، عرض الاطار: 23cm، ارتفاع الحرف: 5cm.

نص النقيشة:

D N

M C

.....

نسخة Pflaum, Guery .

في السطر 2: – MARCUS C

رقم النقيشة 6134:

بلاطة حجرية (Cippe) (وتكون ذات شكل مربع) وجدت منعزلة في الحقول على

بعد 300m شمال غرب الاثار الصغيرة بمشقة الكبيرة . Vegneral

نص النقيشة:

D M

L FALCID

VS VINDE

VA C HSE

نسخة:

Vegneral , ruines rom , 1867,p 105,(: Willmanns,c.4825)

حسب فينيرال لا يوجد فراغ بين الاسم واللقب في السطر الثاني.

رقم النقيشة 6135:

في مزرعة كركانو (carcano)، يوجد نصب ذو قمة دائرية منكسرة من الاسفل ويحتوي على شقوق في الجهة اليسرى، في النقيشة ضمن اطار

ارتفاع النصب: 73cm، عرض النصب: 45cm، ارتفاع الاطار: 27cm، عرض الاطار: 29cm، ارتفاع وعرض الاحرف كالتالي:

5(1.2)، 4.5(3)، 4(4)، 2.5(3)

نص النقيشة:

D M

M CAE

SIVS AV

DEV..V..A.L

نسخة فلوم Pflaum

في السطر 3-4: Audentius

رقم النقيشة 6136:

مشته مسعود، مزرعة دنقلي، الجزء العلوي للنصب الجنائزي ذو قمة دائرية، منكسر من الجهة اليسرى موجود في اطار مقولب

ارتفاع النصب: 65cm، عرض النصب 36cm، السمك: 22cm.

ارتفاع الاطار: 10cm، عرض الاطار: 28cm، ارتفاع السطر: 4.3cm

نص النقيشة:

D..M..S..

C //

نسخة: Pflaum و Guery

في السطر الثاني يمكن ان تكون: Caius

رقم النقيشة 6137:

مشنة مسعود تحت مزرعة دنقلي، متواجدة حاليا في عتبة باب (M.Baudet) حجارة
مستطيلة ذات قمتين دائريتين مخفيتين في الجدار منكسرة من الاسفل، تمثالين نصفين:
نصفهما مخفي في الجدار، النقيشة ضمن اطار اجوف، ارتفاع الحجر: 56cm، عرض
الحجر: 50cm، ارتفاع الاطار 18cm، عرض الاطار: 16cm، ارتفاع وعرض الأسطر
كالتالي:

4(1)، 4.5(2.4) في السطر الثالث هناك تشوه في الحجارة

نص النقيشة:

D M S

I.GAE

MI

NiVS

نسخة: فلوم Pflaum

من السطر 2 الى 4: IVLIVS Gaeminus

رقم النقوشة 6138:

D M S

VERNA

PIVS.VIX

// NN.LX

H . S . E

نسخة: Pflaum et Guèry

رقم النقوشة 6138 a:

وجدت بواد شارف ضمن بلاد قندورة في أرض بن زيلة، بالقرب من طريق قالمة عين بيضة، بالقرب من مشقة أم كريكش، من نقوشة منكسرة من الجهة اليسرى . أحرف ذات خط جميل ارتفاعها 5cm وعرضها 1cm .

نص النقوشة:

Prosalute IMP . M..

Aureli anto NINI.AVG

TARIS

Acdiutor ta BELLARI

TEMPLVM

FECIT

et dedic AVIT

نسخة: Poule sur estampage de Rome, const, XIX, p: 391, n°104-

(Willmanns,c.10827)

الفصل الرابع:

دراسة أونوماستية

لمجتمع النابتوت

الطرق الأساسية في تأريخ النقيشات اللاتينية:

من بين الطرق الأساسية والأكثر دقة في تأريخ النقيشات اللاتينية، هي دراسة الأثاث الجنائزي وتاريخه أثناء القيام بعملية تنقيب في مقبرة .

لكن عندما يتعذر ذلك يمكننا الاعتماد على طرق وأساليب أخرى وهي:

التاريخ من خلال نوع الكتابات:

1-تأريخ الكتابات الرسمية:

إن تأريخ هذا النوع من الكتابات جد سهل كونها تحتوي على اسم الأباطرة أو اسم حكام المنطقة فيكفي لنا اسنادها لفترة حكم الإمبراطور او الحاكم المذكور ومن اجل ذلك نعتد على قائمتين الاولى تحتوي على اسماء الاباطرة وفترات حكمهم والثانية تحتوي على أسماء حكام المنطقة التي تنتمي اليها المدينة المدروسة لفترة حكمهم .

التأريخ اعتمادا على اسماء الاباطرة:

بغيا ب سنة المقاطعة في شمال افريقيا، والتي تبدأ بسنة 39م، وهي سنة مقتل الملك بطلموس من طرف كاليغولا . يمكن الاعتماد على اسم الامبراطور المذكور في النقيشة، ان كانت هذه الاخيرة امبراطورية، ثم اسناد هذه النقيشة الى فترة حكمه.

التأريخ اعتمادا على اسماء حكام المنطقة . يمكن تاريخ الكتابات الرسمية التي تحمل اسماء حكام المنطقة والقناصلة وذلك اعتمادا على القائمة التي وضعها ب دوليسر⁽¹⁾.

(1) بوسليمانى (ح): دراسة مكونات مجتمع مدينة تيفاستيس وضواحيها من خلال الكتابات اللاتينية في الفترة الممتدة بين القرنين الاول والثالث م، مذكرة لنيل شهادة الماجستير، 2007-2008، ص 19.

2-تأريخ الكتابات الجنائزية: نص الكتابات الجنائزية لا يحمل معلومات تفيدنا

في التاريخ لذا نلجأ لأساليب اخرى هي كمايلي:

أ- التأريخ عن طريق الباليوغرافيا:

الباليوغرافيا هو علم دراسة أشكال الحروف حسب ر.كانيا فإن أشكال حروف الابدعية اللاتينية التي كانت تكتب فوق المعالم متنوعة و أحصى خمس أنواع مختلفة وهي النوع الخاص بفترة حكم الامبراطور أغسطس (27ق.م-14م) النوع الخاص بفترة حكم الفلافيين الامبراطور كلود (41-54م) ونيرون (54-68م)، النوع الخاص بفترة حكم الفلافيين (69-96م)، النوع الخاص بفترة حكم الامبراطور تريانوس (98-117م)والانطونيين (117-192م) وأخيرا النوع الخاص بفترة حكم الامبراطور سيبتيموس سيفيروس (193-211م) وبالتالي يمكن القيام بمقارنة بين حروف النص الموجود فوق النصب وحروف الابدديات المختلفة لاسناد الكتابة لفترة معينة .

ب- التأريخ عن طريق التنميط:

النصوص الجنائزية تتحت في صخور ذات اشكال مختلفة منها: النصب، شاهد القبر، المذبح، الصندوقية وفي حالات نادرة فوق بلاطات جنائزية وثنية، توابيت أو أضرحة وفي حالات أكثر ندرة فوق أعمدة جنائزية .هذه الاشكال المتنوعة، ظهرت في فترات زمنية مختلفة، قبل التحدث عن الفترات التي ظهرت فيها مختلف تلك المعالم لا بأس أن نعطي فكرة مختصرة عنها:

النصب: (Stele)

عبارة عن حجرة منحوتة، موضوعة بشكل أفقي لتري، هذا النوع عثر عليه ابتداءاً من الفترة الليبية البونية وأصبحت تحت بشكل أكثر في الفترة الرومانية . يحتوي النصب على جبهة مثلثة بها تنزيينات رمزية .

العمود التذكاري (Cippe):

هذا النوع عبارة عن عمود تذكاري مستطيل الشكل موضوع بطريقة أفقية، يحمل نقيشة جنائزية هذا النوع كثير الانتشار في شمال افريقيا وفي بعض الاحيان يصنف ضمن الصندوقيات (1).

المذبح (Autel):

من اصل روماني، منتشر في ش افريقيا، لا يحمل تنزيينات آدمية وحيوانية، لكن يحمل تنزيينات نباتية .

الصندوقية (Caisson):

حجرة منحوتة على شكل أسطواني من اصل افريقي يستعمل في النقائش الجنائزية.

الضريح (Mausolèe):

نجده بكثرة في مختلف مدن شمال افريقيا، لكنها أقل انتشارا مقارنة بالقبور العادية، نظرا لتكاليف بنائها . هذا النوع من العمارة الجنائزية يحمل نصوص أو كتابات يرى

(1) بوسليمانى (ح): المرجع السابق، ص 20.

قزال أنها نصب جنائزية بحجم كبير، اضافة لهذه المجموعة نجد وبكمية قليلة في شمال افريقيا أعمدة جنائزية وتوابيت وثنية تحمل كتابات لاتينية.

ت- التأريخ عن طريق الصيغة:

يمكن الاعتماد في تأريخ الكتابات الجنائزية على الصيغة التي تظهر بها . وهي اما صيغة ارواح الآلهة أو أرواح الآلهة المقدسة

ظهرت صيغة أرواح الآلهة المقدسة بمدينة قرطاج في القرن الاول بينما ظهرت في مدينة سيرتا في فترة حكم الامبراطور ماركوس أو ريلوس و لوكيوس فيروس واستمرت حتى القرن 3م، اما في مدينة لمبار فوجدت في منتصف القرن 2م، وبمدن موريطانيا القيصرية تعود للقرن الثاني.

من خلال هذه المعطيات يتضح لنا أن الصيغة D.M.S و D.M تظهر مع انشاء المدن الرومانية بشمال افريقيا . أما بالنسبة لصيغة ميموريا ظهورها على كتابات شمال افريقيا يعود لنهاية القرن 2م.

ث- التأريخ عن طريق ذكر اسم القبيلة:

يعتمد أيضا في تأريخ الكتابات على ذكر اسم القبيلة التي ينتمي اليها المتوفي أو عدم ذكرها حيث أن هذه الصيغة أصبحت غير ضرورية بعد تعديلات الأنطونيين في سنة 212م.

هذه الطريقة يمكن اعتمادها لكن بتحفظ، فيمكن العثور على نقائش جنائزية تعود للقرن الثاني دون ذكر القبيلة التي ينتمي اليها المتوفي، مثلما هو الحال بنقائش باب لمبار

بتيقاد، المؤرخة بالقرن 2 وبداية القرن 3م، حيث عدد كبير من النصوص لا تحمل قبيلة المتوفي (1).

ج- التأريخ عن طريق الاسماء:

مثلما جارت العادة فان الاهالي الذين اكتسبوا حق المواطنة الرومانية، يأخذون اسم الامبراطور الحاكم في تلك الفترة أو يأخذون اسم حاكم منطقتهم، لذا يمكن ارجاع النقائش التي تحمل أسماء مواطنون من أصل أسماء أباطرة الى فترة حكمهم، ونفس الشيء بالنسبة للأشخاص الذين يحملون اسماء الحكام.

الاعتماد على هذه الطريقة ايضا يكون بحذر لاننا يمكن ان نعثر على نقيشة لشخص يحمل اسم حاكم منطقة ولكن نص النقيشة بعيد عن فترة حكمه .

ح- التأريخ انطلاقا من نقائش عبيد ومعتوقي الأباطرة:

نادرا ما يذكر في نقائش العبيد الذين يعملون لدى الامبراطور اسم هذا الاخر .بل تذكر فقط رتبته أي يكتب عبيد القيصر أو عبيد أغسطس .لكن المعتوقين يأخذون اسم الامبراطور الذي عتقهم فتؤرخ نقائشهم بفترة حكم الامبراطور الذي حررهم (2).

دراسة الألقاب: (الأسماء العائلية) (Nomen)

الاسم هي التسمية التي تحدد الاشخاص الذين ينتمون الى نفس العائلة او العشيرة وتميزهم عن غيرهم . في القديم كان الرومان يحملون اسماء وحيدة اضافة الى تسمية ثانية قد تكون اسم الاب أو الزوج، دون تحديد العلاقة بين التسميتين أي دون اضافة عبارة Filivs أو Coniugi.

(1) بوسليمانى (ح)، المرجع السابق، ص 21.

(2) المرجع السابق، ص 22.

في الفترة الامبراطورية اصبح الشخص الذي يتمتع بالحرية والمواطنة، يحمل التسمية الثلاثية، اما الاشخاص الذين ينتمون الى عشائر صغيرة ولم يشملهم القانون الروماني فكانوا يحملون اسماء ثنائية أو وحيدة، التسمية الثلاثية تتكون من اللقب والاسم والكنية، اضافة الى ذكر نسب الشخص أي اسم والده وذكر القبيلة التي هو مسجل فيها.

قبل وصول الحضارة الرومانية الى شمال افريقيا، كان السكان الاصليون لتلك المنطقة يتحدثون الليبية والبونية وكانت أسماؤهم محلية، وبعد ذلك تغيرت الاحوال واصبحت سياسة الرومنة تبرز في جميع المجالات لتشمل اسم المواطن الذي استغنى عن الاسم المحلي واخذ اسم الامبراطور او الحاكم الذي منح له حق المواطنة كما وجدت فئة أخرى احتفظت بالاسم المحلي على شكل كنية (1).

(1) بوسليمانى (ح)، المرجع السابق، ص 34.

1-1: اليوليون وحاملوا هذا اللقب:

N ^o	Praenomen	Nomen/gèntili/اللقب	الكنية Cognomen	المصادر والمراجع
1	//	Iulius Iulia	Paulus Marciosa	CIL 08,04829=ILA-02- 02,06113
2	//	Iuliae	Qiuntae	CIL08,04830=ILA -02-02,06115
3	//	Iulia	Spes	CIL 08,04833=ILA-02- 02,06117
4	Sexti	Iuli	Puia	CIL 08,04834=ILA-02- 02,06114
5	//	Iulia	Urbana	CIL 08,18797=ILA-02- 02,06118
6	//	Iulia	Spes	ILA-02-02,6116
7	//	Iulius	Gaeminus	ILA-02-02,06137

اليوليون: لقب شائع جدا ومنتشر في كل شمال افريقيا وفي كل الفترات التاريخية وحاملوه قد يكونون من الأهالي الذين لم يشملهم القانون الروماني (Pègrins) والذين تحصلوا على

المواطنة اللاتينية وقد يكونون أيضا من المعتوقون أو حتى من معتوقى أحد الموظفين الرومانيين الذين يحملون هذا اللقب وهذا عرفانا لهم بالجميل⁽¹⁾ فعموما مجموعة من 1656 مواطن 1054 منهم يحملون هذا اللقب في شمال إفريقيا (2)، وحسب الباحث ق.الفودي (G,Alfody) استفاد حوالي 4 ملايين من سكان الإمبراطورية من حق المواطنة خلال فترات حكم يوليوس قيصر وأغسطس⁽³⁾.

وقد وجدنا أنه ورد بعدة صيغات (Iuli, Iuliae,Iulius)

1-2: الكايسيليون وحاملوا هذا اللقب

N°	Praenomen	Nomen/اللقب	الكنية Cognomen	المصادر والمراجع
1	//	Caecilius	Aquensis	ILA-02-02,06104
2	//	Caecilia	Marcia	CIL 08,48,31=ILA02.02.0612

كايسيليوس (Caecilius) اسم منتشر بصفة ملحوظة بإيطاليا أو شائع في بعض مدن شمال إفريقيا خاصة (أكثر من 200 حالة في cil منها 100 بإفريقيا خاصة منطقة كلتيانيس (Celtianis) وكيرتا أو حسب الباحث لاسير (Lassère) في الأوساط الإفريقية المرومنة وشبه الجزيرة الأيبيرية⁽⁴⁾ والدليل على ذلك كثرة الصيغة المختصرة Caec كثيرا ما يكون مقترن بالاسم (Quintus الخامس) وذلك اما عن طريق التجارة أو عن طريق

(1) Gascou(J) inscription de Tebessa , MEFRA(antiquité) 1969vol81-1 page: 587.

(2) Dondin Payrè (M) , recherche sur un aspect de la romanisation de l'Afrique du Nord: l'expansion de la citoyenneté romaine jus qu'a Hadrien, ant . af 1981vol 17-1 p: 104.

(3) Alfody (G) , la politique municipale de Tibère , Latomus XXXIV ,1965 p36.

(4) Morizot (p) , inscriptions de la Respublica Vahartanensium , BCTH nouvelle série n: 22,1987-89, p 98.

الولاء (clientélisme) ومن جراء الرومنة⁽¹⁾ يعتقد أيضا ان هذا الاسم حمله الافارقة نسبة أو تخليدا للقائد الروماني ك. كاسيليوس ميتولوس نوميديكوس (Q.Caecilius Metellus Numidicus) الذي حارب الملك يوغرطة⁽²⁾ أو من زبائن عائلة متيليوس (Metelius) أحد أهم فروع قبيلة الكاسيليين أو نسبة الى أحد الكاسيليين الثلاثة الذين حكموا افريقيا بين 109-46 ق.م مما يدل على أن رومنة الاسماء سبق الرومنة الرسمية عن طريق المؤسسات⁽³⁾.

1-3: الفيبيون وحاملوا هذا اللقب

N°	Praenomen	اللقب / Nomen/gèntili	الكنية Cognomen	المصادر والمراجع
1	C(aius)	Vibius	Urbanus	CIL 08,04832=ILA02.02.0 6129
2	Luci	Vibi	Montani	ILA-02-02,06127
3	Marcus	Vibius	Montanus	ILA-02-02,06128

اللقب (Vibius) فيبيوس جد منتشر في كل ايطاليا وبعض المدن الافريقية (بكامل افريقيا 159 منها العديد بكريتا، تبليس، السهول مابين قالمة، كيرتا وسيفوس (sigus) وبمنطقة اتوريا (Etrurie) كلوزيوم (Clusium) (4) وبصفة أقل بتبسة (04) حالات

(1) Lassère (JM) *ubique Populus, Peuplements et mouvements de populations dans l'Afrique Romaine de la chute de Carthage à la fin de la dynastie des sévères (146 a.c.-235 p.c)* par Jean Marrie Lassere, p: 98.

(2) Bandian (E) *foreign clientelae*, Oxford 1958 p258.

(3) Lassère (JM), *Ubiqueop-cit*, p: 90.

(4) AE, 1980, n°463 p: 114.

وتيمقاد (04)⁽¹⁾ و(5) بشرشال⁽²⁾، عادة مايدل على رومنة قديمة، حمله بعض الأباطرة أمثال فولوسيان (Volusien 253-251) وربما أحد برو قنصلي افريقيا أ. فيبيوس هابيتوس (A.Vibius Habitus 17-18م)⁽³⁾ ويعتقد البعض أن هذا اللقب ليس لاتيني بل اتروسكي الأصل⁽⁴⁾.

ومن أشهر الفيبيون في مدينة قالمة نقيشة مهداة الى الابنة الاخيرة للامبراطور ماركوس أورليوس وزوجته فوستين الصغيرة (Faustine la jeune)، اخت الامبراطور بوروس (L.Antistius Mundicus Burus) قنصل سنة 181 من مدينة تبليس المجاورة وإحدى حماة المدينة فيبيا أوريليا سابينا (Vibia Aurelia Sabina ilalg.I.241242) والتي من خلالها يتجلى التخليد والاحترام والوفاء لذاكرة أخيها بالتبني سبتيم سيفير حتى بعد وفاته على الاقل بمدينة كالاما وفي بعض البلدات البروقنصلية مما يؤكد وجود علاقة ما بين مدن هذه الاخيرة ومقاطعة نوميديا⁽⁵⁾. هذا اللقب (Vibius) حمله أيضا أحد حكام موريطانيا القيصرية في عهد نيرون: ل. فيبيوس سوكوندوس (L.Vibius Secundus) أكثر من 100 بملحق (CIL VII)⁽⁶⁾.

⁽¹⁾ بخوش زهير دراسة تحليلية لاسماء افراد مجتمع مستعمرة تاموقادي خلال الفترة الممتدة ما بين القرنين الثاني والرابع م، رسالة لنيل شهادة الماجستير في الآثار القديمة، جامعة الجزائر، 2006م-2007م، ص 19.

⁽²⁾ Leveau (PH): Caesarea de Maurétania , une ville romaine et ses compagnes , Rome 1984,p114.

⁽³⁾ Pflaum (HG) , Remarques sur l'onomastique du Castellum Celtanum , Afrique romaines d'origine non latine dans les noms de lieux de la Gaule , CRAI 1889 , n°33-1 p: 27.

⁽⁴⁾ Arbois de Jubainville (H) Gentilices romains d'origine nom latine dans noms de lieux de la gaule , CRAI1889N°33-1 p: 27.

⁽⁵⁾ Schlumberder (G) ? ŒUVRES DE a.de congepeerier T...,Paris1883 p: 387.

⁽⁶⁾ Leveau (Ph) , Caesareaop-cit p: 116.

1-4: الكلاوديون وحاملوا هذا اللقب

N°	Praenomen	اللقب/ gèntili/ Nome	الكنية Cognomen	المصادر والمراجع
1	Teberius	Claudius	Urbanus	ILA-02-02,06128

اشير الى هذا اللقب اكثر من 230 مرة في قوائم cil في حين نجده متوفر باعداد متفاوتة في بعض مدن شمال افريقيا التي انجز فيها هذا النوع من الاحصاء مادور: 09⁽¹⁾ تبسة 11⁽²⁾، تيمقاد 20⁽³⁾، سطيف 05⁽⁴⁾.

شهد هذا اللقب (Claudius) في كل ايطاليا وبالاخص في منطقة كمبانيا ويخص الامبراطور كلود (Claudius) ونيرون بعد تبنيه (54-68م) ورد على النقوش في العديد من المقاطعات المختلفة شمال افريقيا وعلى غرار الالقاب ماركوس، فلافيوس ليس من الضروري أن يكتسي هذا اللقب اسباب وجود معينة⁽⁵⁾ يبدو أن نقص هذا الاسم يخص عدة مدن من شمال افريقيا وذلك رغم سخاء الامبراطور كلاوديوس في مجال منح حق المواطنة الرومانية، يتعين أن المستفيدين لم يلتزموا باستعمال اسمه⁽⁶⁾.

¹ بورحلي (أ) مستعمرة مادوروش واقليمها الترابي، اطروحة لنيل شهادة دكتوراه دولة في الآثار القديمة، جامعة الجزائر، 2009-2010م، ص 136.

² بوسليماني (ح) المرجع السابق، ص 35.

³ بخوش (ز)، المرجع السابق، ص 15.

⁴ دريسي (س): دراسة مكونات مجتمع ستيفن من خلال النقوش اللاتينية (18)(القرن الثاني والثالث الميلاديين) رسالة لنيل شهادة الماجستير في الآثار القديمة، جامعة الجزائر 1992-1993، ص 41.

⁵ Lassère (JM) , ubique op...cit p: 86,175,178,183.

⁶ Dondin Payre (M) , Recherches , op-cit p: 108.

1-5: الفيرون وحاملوا هذا اللقب

N°	الإسم prænomen	اللقب nomen	الكنية	المصادر والمراجع
1	//	Verna	Pius	ILA-02-02,06128

لقب قليل الانتشار (اقل من 15 حالة في CIL VII) ⁽¹⁾. تتركز حصريا بمنطقة قلعة بوعطفان (ربما اعضاء من نفس العائلة) و3 بشرشال بصيغة (Verreius) ⁽²⁾.

1-6: الكورنيليون وحاملوا هذا اللقب:

N°	الإسم prænomen	اللقب nomen	الكنية	المصادر والمراجع
1	//	Corniliae	Victoriae	ilalg-02-02,06128 :EDCS-id

Cornelia/us: بمعنى ذو الجبهة الكبيرة ⁽³⁾. رغم وجود هذا اللقب بصيغة معتبرة تقريبا في كل المدن (اكثر من 70 حالة مدونة قزال وأكثر من 300 ملحق cil خاصة خلال الفترة الاحتلالية لماريوس وأغسطس، شهد انتشارا واسعا بكامل المقاطعات والمدن الافريقية من القرن الرابع خاصة منذ نهاية الفترة الجمهورية ⁽⁴⁾ قد يرجع اصل اعتماده الى شخصيات عدة حكام افريقية امثال ب. كورنيليوس دولابيللا (P.Cornelius Delabella 23، 24م) والحاكم ل. كورنيليوس بالبوس مايور (L.Cornelius Balbus Maior 21-20 ق.م) أو القنصل م. كورنيليوس فرونطو (M.Cornelius Fronto) الخطيب الشهير ومعلم الامبراطور

¹ GASCOU (J) , corbier (P) inscriptions de tebessa d'après les archives de PA fevrier Ant,af 199 vol 3.1 p307.

² Leveau (PH) ,caesarea op-cit p: 114.

³ Ouriachi (MJ) , Habitats et territoires en languedoc Roussillon Durant l'antiquité , appoches , spatiotemporelles d'un système de peuplement thèse de doctorat en histoire , université de france comtè 2009,p: 28.

⁴ Lassère (JM) ,ubique , op-cit ,p176,88,150,156,157,194.

ماركوس أوريليوس أو حتى القائد ل. كورنيليوس سكيبيو إيميليانوس أفريكانوس (L.Conelius Sikipio Aemilianus Africanus) اغلب الحالات مؤرخة بالقرن الاول وحملته أجناس مختلفة مما يصعب معرفة أصله⁽¹⁾.

1-7: الماريون وحاملوا هذا اللقب

N°	الإسم prænomen	اللقب nomen	الكنية	المصادر والمراجع
1	Publius	Marius	Pariscus	ILA-02-02,06128

يعتبر هذا اللقب من الأسماء الشائعة بالمغرب الروماني بمقاطعة افريقيا القديمة والجديدة (Africa vetus/Nova) وذلك من اجراء سياسات التعمير للقائد الروماني ماريوس (Marius) الذي شجع تشييد المستعمرات في هذه المناطق التي كانت المركز الأول للنفوذ اللاتيني وتوزيع بعض الاراضي على افراد قبيلة الجيتول، والذي حارب الملك يوغرطة وكان وراء التغلب عليه⁽²⁾ شهد أيضا بالمقاطعات الغربية لإيطاليا وشبه الجزيرة الايبيرية، بلاد الغال، ناربون) وبعض الاشارات في النوريك ودلماتيا⁽³⁾، لكن لم نعرف بالضبط علاقة هذا اللقب بتاريخ قامة ولاحدود اقليم هذه القبيلة التي تحالفت مع ماريوس بحيث هناك من الباحثين من يؤكد أنها خارج المقاطعة الرومانية ومن يعتقد العكس⁽⁴⁾.

ينتشر بايطاليا وبالاخص بمنطقة اللاتيوم وكمبانيا وبعض مدن افريقيا ككيرتا، تبليس، أكوى تيبيليتاني، تديس⁽⁵⁾، تبسة (08حالات) وقد يكون في بعض الحالات كنية أو اسم وحيد خاصة في المناطق حيث ينتشر اللقب وبالأحرى في الفترة المسيحية⁽⁶⁾.

¹ Lassère (JM) , Remarque sur le peuplement de la colonia Iulia Augusta Cimithus , Ant.af.n°16,1980 p37.

² Lassère (JM) ,ubique ,op-cit p: 115.

³ Radman Livaja , les Plombs inscrits de Siscia ,thèse doctorat soutenue a L'EPHE , Paris ,2010,p: 342.

⁴ Gsell(S), histoire ancienne de l'Afrique du Nord .V. Paris, 1927 P: 109,112.

⁵ Lassere (JM) ,ubique , op-cit p: 183.

⁶ Radman livaja (I) , op-cit p: 343.

1-8: الموديون وحاملوا هذا اللقب

N o	الإسم prenomen	اللقب nomen	الكنية	المصادر والمراجع
1	//	Modia	Optata	ILA-02-02,06128

شهد هذا اللقب الذي يقصد به أيضا وحدة كيل الجبوب (8.5 لتر = Boisseau Modius= بكامل إيطاليا (50 مرة) وهو مشتق من اسم قبيلة موديا (Modia) وبالخاص بمنطقة اللاتيوم وبعض مدن شمال أفريقيا (كيرتا، تبليس، تقزيس، سيقوس، سدار، روسيكاد أو شوللو) وهو أيضا موجود بصفة ملحوظة باسبانيا⁽¹⁾، لكن رغم ذلك يبقى من الألقاب النادرة .

1-9: الهلفيون وحاملوا هذا اللقب

N o	الإسم praenomen	اللقب nomen	الكنية	المصادر والمراجع
1	//	Helvonia	Pantia	ILA-02-02,06128

من الألقاب الشائعة (94 حالة في (CIL1) في العديد من المدن، ورد فقط مرة واحدة بمنطقة أم قريش (Oum Gueriguech) وأربع مرات بقالمة . حملة البروقنصل ثم الامبراطور ب.هيلفيوس بيرتيناكيس الاغسطسي من جانفي الى مارس 193م⁽²⁾ شهد على عدة مدن في العالم الروماني وكل إيطاليا وبالخاص كمبانيا، لوكانيا (Lucanie) واللاتيوم ثم مدينة كيرتا (04 حالات)، تبليس (01) كلتيانيس 11، سيقوس، سيللا، روسيكاد، تبسة (06)⁽³⁾، سطيف (05)⁽¹⁾، تيمقاد (03)⁽²⁾ وذلك في وقت مبكر قبل حكم البروقنصل

¹ Lassere (JM) , ubique ,op-cit p: 184,609.

² Lassère (JM) , Recherche sur la chronologie des épitaphes paienne de l'Afrique , Ant ,af , vol 7-7,1973 p: 40-82.

³ بوسليماني (ح)، المرجع السابق، ص 51.

بيرتيناكس (Pertinax) بإقليم افريقيا حوالي (50 حالة) خلال عهد الامبراطور كومود بحيث وجد هذا اللقب على جدار الجرار (mur d'amphores) بقرطاج منذ عهد القيصر⁽³⁾.

وكثيرا ايضا مانجد الصيغة هيلفينوس 4(Helvinus). اكثر من 40 ملحق ci108

1-10: اليونيون وحاملوا هذا اللقب

N o	الإسم praenomen	اللقب nomen	الكنية	المصادر والمراجع
1	Aulus	Iunius	Pulicio	ILA-02-02,06119

يونيوس Iunius (من الإلهة Junon) . لقب جد منتشر في كل أرجاء العالم الروماني، خاصة ضمن المغتربين والتجار الاوائل الذين كانت وجهتهم المدن الافريقية وورد في مدينة اوتيكا منذ سنة 146 ق.م ضمن اعضاء اللجنة المكلفة بترجمة الاعمال العلمية للعالم القرطاجي ماغون (Magon) تستمد تقريبا على نقوش كل المدن الافريقية دون استثناء⁽⁵⁾ (تبسة (07)، شرشال (08)، خميسة (25)⁽⁶⁾، حملة أيضا بعض المسؤولين على غرار البر وقنصل ك. يونيوس بلايسوس (Iunius Blaesus 21Q-23م)

وك. يونيوس سيلانوس (Iunius Silanus 29 Q-35م)⁽⁷⁾ أكثر من 100 ملحق (CIL 08)⁽⁸⁾.

¹ دريسي (س)، المرجع السابق، ص 19.

² بخوش (ز)، المرجع السابق، ص 19.

³ Gascou(J), op-cit p: 459.

⁴ Kajanto(L), op-cit p: 161-162.

⁵ Lassere (JM) , op-cit p: 80,82,86,88,180.

⁶ دريسي (س): المرجع السابق، ص 77.

⁷ Thebert (y) , la romanisation d'une cité indigène d'afrique Bulla Regia , MEFRA(Antiquité) 1990 vol 102-2, p: 257

⁸ Gsell(s) , ila I, 293.

11-1: الكلبورنيون وحاملوا هذا اللقب:

N o	الإسم prænomen	اللقب nomen	الكنية	المصادر والمراجع
1	Quintus	Calpurnius	//	ILA-02-02,0605

من الاسماء الايطالية المنتشرة بصفة واسعة بايطاليا وافريقيا كيرتا تبليس تقزيس، السهول بين كالاما وكيرتا وسيقوس، كلتيانيس وميلاف خاصة ضمن التجار⁽¹⁾ حمل هذا اللقب عدة شخصيات رومانية منها بروقنصلين: ل.كلبورنيوس بيزو (L.Calpurnius Piso) ما بين 39 و 40 م وآخر ما بين 69 و 70 م⁽²⁾.

يعتقد أن الافارقة الذين لقبوا بهذا الاسم ينحدرون من زبائن الكاللبورنيين من فترة حرب يوغرطة خاصة من القنصل ل.كالبولرنيوس بيسيتا (L.Calpurnius Besita) سنة 111⁽³⁾، فهو من الشواهد الأولى لبداية الرومنة في بعض مدن شمال افريقيا: اكثر من 50 بالملحق.

12-1: الفولوسيون وحاملوا هذا اللقب

N o	الإسم prænomen	اللقب nomen	الكنية	المصادر والمراجع
1	Marcus	Volusius	Ampliatu s	ILA-02-02,06094

فولوسيوس (Volusius) منتشر بكل ايطاليا وبأغلب مدن شمال افريقيا (16مثلا بشرشال)⁽⁴⁾ لكن في مدونة قزال لم يرد الا 6 مرات و 32 بالملحق بمختلف مشتقاته في حين دون

¹ Lassère (JM) , op-cit p: 80,174.

² Pflaum (HG) , op-cit p164.

³ Lassere (JM) , op-cit p: 81.

⁴ Leveau (PH) . Caesarea , op-cit: 114.

وبكثرة في الجزء الخاص بروما (CIL VI)⁽¹⁾ والذي يمكن تقريبه من البروقنصل ل. فولوسيوس ساتورنينوس (L.Volusius Saturninus 11 ق.م -2م)⁽²⁾ ، وهو كذلك من الاسماء التي سجلت على جدار الجرار بقرطاج في وقت مبكر⁽³⁾

1-13. الكاسيون وحاملوا اللقب

N o	الإسم praenomen	اللقب nomen	الكنية	المصادر والمراجع ع
1	Marcus	Cassius	Audentius	ILA-02-02,06135

CASIUS (11 بمدونة قزال وأكثر من 50 بالملحق) من الألقاب الايطالية الشائعة جدا نتذكر ك.كاسيوس لونجينوس C.Cassius Longinus قاتل يوليوس قيصر سنة 44 ق.م، والمؤرخ ديون كاسيوس (Dion Cassius المعاصر لكركلا)، خاصة بمنطقة اللاتيوم، كامبانيا، أمبريا، من الألقاب التي تبناها الأفارقة جراء الرومنة المنتشرة في عدة مدن كيرتا، تبليس، تفريز، تديس..⁽⁴⁾ وشرشال⁽⁵⁾ وهي نادرة ككنية (03 حالات فقط في cil).

1-14: الغرانيون وحاملوا هذا اللقب:

N o	الإسم praenomen	اللقب nomen	الكنية	المصادر والمراجع
1	L(ucius)	Granius	Honoratus	CIL 08,4828 ILA-02-02,06113

Granius: (05 حالات بالمدونة) لقب لاتيني منتشر في عدة مناطق منها كامبانيا

¹ Leglay (M) , Reliefs, inscription et stèle de Rapidum ,(MAH),151 vol 63: 72.

² Lassere (JM) , ubique , op-citp: 85.

³ Leglay (M) , op-cit p: 193.

⁴ Lassere (JH) , ubique , op-cit p: 80,81,86,150,175.

⁵ Leveau (PH) , caesarea , op-cit , p: 114.

(31 في CIL V) وباللاتيوم 12 وعدد معتبر بروما، أقل نوعا ما بمنطقة أمبريا واطوريا (22 في CIL XI). شهد أيضا بعدة مدن افريقية خاصة بالكنفدرالية السرتية خاصة بالجانب الشمالي حيث تم احصائهم من طرف الباحث فلوم وهو يعود على الأقل الى نهاية العهد الجمهوري⁽¹⁾، لكن ليس من السهل نسب العينة الوحيدة بقالمة الى سيتينوس .

1-15: الترتيليون وحاملوا هذا اللقب:

N o	الإسم praenomen	اللقب nomen	الكنية	المصادر والمراجع
1	Quintus	Tertilius	Felix	ILA-02-02,06125

تيرتيليوس في الأصل هي Tertius تعني الولد الثالث وهي تخص الاسماء العددية كبريموس، سوكوندوس، كوينتوس وقد تنشق عنها تسميات أخرى: ترتينوس، تيرتيانوس، تيرينتوس، تيرتولوس، تيرتولينوس، تيرتوليانوس⁽²⁾ منتشرة في كامل أرجاء العالم وفي كل طبقات المجتمع والمواطنين الأجانب العبيد والمعتوقين خاصة في الأقاليم الناطقة باللغة اللاتينية، عثر عليه كإسم بايطاليا الشمالية وبالناريون وعدة مرات كلقب ببلاد الغال⁽³⁾ كما هو الحال في العينة المدروسة. (538 حالة في CIL) .

1-16: الكلوديون وحاملوا هذا اللقب: Clodius

N o	الإسم praenomen	اللقب nomen	الكنية	المصادر والمراجع
1	Caius	Clodius	Felix	ILA-02-02,06107

¹Lassere (JM) , ubique, op-cit ,p: 92,179,194.

² Wible (F) , Nouvelles steles funeraires d'époque romaine decouverte à sion, vallesia 42, 1987,p: 355.

³ Radman livaja(I) , op-cit ,p: 473.

الكلوديون (Clodius) موجود بكل ايطاليا خاصة كومبانيا وتقريبا في كل مدن شمال افريقيا⁽¹⁾.

1-17: القارجيليون وحاملوا هذا اللقب

N o	الإسم praenomen	اللقب nomen	الكنية	المصادر والمراجع
1	//	Gargilia	Pacata	ILA-02- 02,06110

القارجيليون (Gargilia): منتشر بكثرة بمنطقة كامبانيا وباللاتيون وموجود بأعداد مهمة في شمال افريقيا⁽²⁾.

الفالكيدون: موجود بمنطقة سابين

Falcidius: (voir la liste dans Schultzs p: 272)3.

الكايسيون:

Caesius: شهد في كمبانيا، البريتيوم، اللاتيوم، أمبريا، البيسينوم، وعند الفولسك les volsques⁽⁴⁾.

الأبوليون:

Abullius: شهد في منطقة السامنيوم⁽⁵⁾ Samnium

⁽¹⁾ Gascou(J) inscriptions de telessa,op-cit,p: 175.

⁽²⁾lassere (J.M) ubique....op-cit p: 19.

⁽³⁾ ibid p: 177.

⁽⁴⁾ Ibid p: 173.

⁽⁵⁾ Ibid p: 170.

دراسة الكنى: COGNOMEN

استعمال الكنى حديث في تاريخ التسمية الرومانية مقارنة بإستعمال الاسم واللقب ويأتي في الترتيب بعد ذكر القبيلة التي ينتمي إليها الشخص المذكور في الكتابة اللاتينية . الكنية عبارة عن تسمية تميز شخص معين عن باقي افراد عائلته، قد تورث عن الالهل أو تكتسب، فعادة ما يحصل الابن الاكبر على كنية والده دون تغيير ويحمل الابن الثاني كنية والدته والثالث يحمل كنية والده مصغرة، اما الكنية المكتسبة فقد تكون مشتقة من صفة جسدية، شخصية أو عقلية أو مشتقة من مهنة حاملها أو من أصله العرقي أو الجغرافي .

ابتداء من القرن الثاني اصبح في بعض الحالات نفس الشخص يحمل كنيتين أو أكثر⁽¹⁾.

1-فليكس Felix:

كنية افريقية (مذكر ومؤنث) مترجمة الى اللاتينية من الاسم نمبامو⁽²⁾ (Nampamo) وهي بمثابة اليوناني أقاطوبوس⁽³⁾ (Agathopus) وهي الكنية الأكثر انتشارا بإفريقيا وقد تكون اسم عبيد تعبر خاصة على مفهوم السعادة⁽⁴⁾، وهي منتشرة أيضا في أوساط الجنود على مجموع 3542 عينة نجد 1238 من المدن الافريقية⁽⁵⁾، اعتمد الامبراطور كركلا هذه التسمية ابتداء من سنة 212م.⁽⁶⁾

(1) بوسليمانى (ح): المرجع السابق، ص 63.

(2) Lassère (JM) , ubique ...p: 340 ;341,347.

(3) Ibid ,p153.

Gascou (J) , inscription de Tebessa: Mefr (Antiquite) , vol 81,1969,p 567.⁴

(5) Kajanto (L) ,the latin cognomina ,Helsinki 1965,p 273.

(6) Benseddik (N) ,les troupes auxiliares de l'armée en Maurétanie césarienne en sous les Haut Empire , Alger , 1982,p217.

:Rogatus/a-2

كنية افريقية مترجمة الى اللاتينية⁽¹⁾، محمولة من طرف عدة أشخاص خاصة خلال الفترة المسيحية من القرن الثالث الى الرابع وبالاخص على وثائق جنائزية، تذكرنا بذلك العضو الشهير بمجلس الشيوخ بروما: م.يوليوس كوينتيانوس فلافيوس روقاتيانوس (M.Quintianus Flavius Rogatianus) الذي أهدى 400000 سيسترس لبناء مكتبة تمقتاد⁽²⁾، يقصد بها عادة الطفل المرغوب فيه وتظهر هذه الكنية أكثر من 650 مرة بإفريقيا و 65 حالة فقط بباقي العالم الروماني⁽³⁾.

:3-باريك (BRK)

كنية بونية مترجمة الى اللاتينية، جد شائعة مشتقة من الجذع Bar (BRK) ومتواجدة في عدة مدن بصيغ مختلفة (4)(ILALGI 220,659,951,588) تكتسي هذه الاسماء أهمية معتبرة لمعرفة التاريخ الاجتماعي، نجد على سبيل المثال: بالياطو، باريك، باريكبال، باريكيو (Baliato, Baric , Baricbal , Baricio) التي تؤكد استمرارية الإرث المحلي رغم التقدم الفائق للرومنة⁽⁵⁾ على غرار هذ الالقاب المذكورة والبعض الآخر (فورتوناتوس، ساتوروس، روستيكوس) المنقولة أو المترجمة للاتينية (Transposition)، فاللقب المرتبط بمفاهيم دينية أو أخلاقية له أهمية معتبرة عند حامله بإفريقيا . لأنه مؤشر حقيقي للتعرف على الاسماء والتقاليد المحلية في وسط اجتماعي روماني، والاسماء الرومانية ليست الا وسيلة للتمتع بطيبات الرومنة ففي هذا الصدد ليست الاعداد الهائلة

(1) Lassere (JM) , Ubique... op cit , p 346

(2) Tlili (N) , les bibliotheques en Afrique du nord , DHA , 2000 vol 26-1,p159

(3) Kajanto (L) ,peculiarities of latin nomenclature in north Africa revue philologus n°108,1964,p311.

(4) Lassère (JM) , ubique.....p: 341.

(5) Benzina ben Abdallah (z) ,une cité suffetale d'Afrique proconsulaire: Limisa , MEFRA(Antiquité) 1990 vol 102-2 p: 510-514.

لليوليين الذين يحملون ألقاب محلية الا مؤشرا عن الاستفاداة منها منذ ادماجها ضمن الامبراطورية الرومانية(1).

04.أوربانوس / أوربانا Urbanus / Urbana : يقصد بهذه الكنية المتمدن أو الانسان الذي يتمتع بسلوك وآداب حسنة(2)، واستنادا الى مراجع أخرى يشاطرها الباحث لاسير، فإن هذه الكنية إفريقية الأصل تحمل معاني دينية(3) . من الاسماء المنتشرة والعايدة الموجودة في عدة مناطق خاصة بإفريقيا(33 عينة على مجموع 728 منه 25 مسيحيا)(4)

5- فيكتوريا (Victoria):

كنية مشتقة من الاسم فيكتور (Victor المنتصر) لا علاقة له بالاسماء الافريقية، لكن قد يكون له ارتباط ثقافي بالإرث المحلي(5) في مجموع 1568 تسمية أحصيت في قوائم كل أجزاء مدونة النقوش اللاتينية (أي كل العالم الروماني)، منها 771 كنية بإفريقيا(6)، فعادة ما نجد هذا الاسم ضمن الاسماء الافريقية المترجمة الى اللاتينية(7)، في هذا الصدد يمكن القول أنه حتى اذا وصلت الاسماء اللاتينية الى كل الاماكن والطبقات الاجتماعية فإنها لم تقض تماما على الاسماء المحلية المعتادة(8).

(1) Thebert (YI).la romanisation dune cité indigène d'Afrique: Bulla regia, MEFr (antiquité),1973 vol 85-1p: 266-267.

(2) Molliard (L) , petit dictionnaire latin français précédé de notions grammaticales ,Paris , 1875, p: 697.

(3) Lassère(JM), Ubique....p: 455 n°40.

(4) Radman-Livaja (I) op cit ,p: 436.

(5) Beschaouch (A) du cotè de carthage romaine: le silvain mercure de la gens bacchuviana , MEFr(Antiquité)1985 N°97.2 p: 971.

(6) Kajanto (L): Op-cit,p372.

(7) Lassère (JM) , ubique ,op cit p: 341,346.

(8) Benabou (M) ,la rèsistance Africaine a la romanisation , paris ,1910 p: 577.

6- أوربيكا (Urbica):

(09 حالات بالمدونة)، بمعنى المتمدن⁽¹⁾ حمله ك. لوليوس أوربيكوس (G.Lollius Urbicus) وحاكم مقاطعة بريطانيا (138-144) .

7- هونوراتوس (Honoratus):

من الكنى الأكثر انتشارا في كل المدن الرومانية وفي جميع الفترات . اسم افريقي مترجم الى اللاتينية، وعادة ما يترجم أو يستبدل بالكنية فلوريوسوس⁽²⁾.

8- باولوس (Paulus):

(3 عينات بالمدونة، 19 بالملحق) كنية قديمة مرتبطة بالصفات الجسدية (صغير القامة) أو الأخلاقي بمعنى المتواضع، منتشر بكل العالم الروماني⁽³⁾.

9- مارسياليس (Martialis):

(59 بالمدونة، أكثر من 100 بالملحق) من جهة يرتبط هذا الاسم بإله الحرب مارس غلى (غرار سطيف Colonia Nerviana Augusta Martialis Sitifensium CIL 08,8441 التي أسست تحت حمايته) ومقترن بألقاب عدة جنود في فيالق مختلفة وقدماء محاربين⁽⁴⁾، من جهة أخرى وفي عدة حالات يحمله المعتوقون الافارقة الذين يشتغلون في بعض الضياع وباعتباره من الكنى المترجمة الى اللاتينية، لا تخلو من اعتبارات دينية أو أخلاقية وهي منتشرة بصفة معتبرة واستثنائية على النقوش الافريقية (324 من مجموع 771 التي أحصيت من طرف الباحث كجنتو Kajanto من افريقيا).

(1) Kajanto (L) the latin , op cit ,p: 311.

(2) Lassère (JM) ubique ,ibid ,p: 341,345,346 ,453.

(3) Benzina ben Abdallah (Z) Mourrir a Ammaedara , èpitaphes latines paiennes latines inèdites d'ammaedara (Haidra) et de sa région ,2013,p: 360.

(4) Kajanto (L) ,Latin... op cit ,p: 18.

ولكنها قليلا ما وجدت بإيطاليا، في حين عثر عليها في المناطق الغربية للامبراطورية الرومانية شبه الجزيرة الايبيرية، ريناني Rhennania وناريون . وردت على شكل كنية في عدة نقوش واسم وحيد بهشير الحمام (ILA.825)، حملة أيضا احد الاعيان الوثنيين بكالاما (27/426-416) الذي شفي من مرضه بعد ما قام بالتعמיד وتتنصر ذلك طبقا للرسالة رقم: 22 للقديس أوغسطين (1).

10 - Spes:

المذكر Spes بمعنى الامل، والمؤنث Spesina (20 بالملحق بمختلف كنية محلية افريقية مترجمة مستعملة خاصة للنساء (2). كثيرا ما نجدها على عدة صيغ سبيني، سباي، سباس، اسباس (Speni, Spei, Spes, Ispes) في عدة مناطق من افريقيا . Spes من الاشكال التجريدية المؤهلة (Abstractions divinises) النادرة والاقل انتشارا (3).

11 - بكاتا Pacata:

(09 حالات بالمدونة /30 بالملحق)، كنية تتعلق بالطبع منتشرة نوعا ما بكل العالم الروماني خاصة بافريقيا وطبقا للباحث كجنتو فهو اسم مترجم من اللغة البونية (4).

12 - اوبتاتا أو Optata:

(24 بالمدونة، أكثر من 60 بالملحق)، هي تأنيث المذكر (Optatus) الموجود بكثرة خاصة بمدن افريقيا (5) واغلبية المدن اللاتينية باوروبا وافريقيا خاصة في اوساط العبيد

(1) Ibid , p: 20,30,54,55,76,21,2.

(2) Vars (Ch) , inscriptions inédites de la province de Constantine ,RSAC ,1893 p: 195.

(3) Lassere (JM) op cit p: 185,341.

(4) Benzina Ben Abdallah (Z) mourir a Ammmaedara –op cit p: 360.

(5) Benzina Ben Abdallah (Z) op cit p: 360.

والمعتوقين⁽¹⁾ باعتباره من الاسماء البونية الدينية المرتبطة ربما بالإله ساتيرن والمترجمة الى اللاتينية⁽²⁾ من الفعل (optare) بمعنى التمني، الرجاء، الانتقاء أو الاختيار.

13- ماركيا (Marcia):

(في بعض الحالات اسم أو كنية اسم قبيلة واسم زوجة الامبراطور كومود)، من الألقاب اللاتينية المنتشرة بصفة معتبرة في كل العالم الروماني خاصة بإيطاليا وكيرتا، تبليس، سيقوس، سيللا، حضر موت (Hadrumète)، سيكافنيريا⁽³⁾، ويشرثال (11 حالة)⁽⁴⁾ لكن يبدو أن لاعلاقة له بالبر وقنصل ك.ماركيوس باريا سورانوس (G.Marcus Barea Soranus 43-41) ورغم عراقه هذا اللقب الذي لعب دورا سياسيا معتبرا عندنهاية الفترة الجمهورية، لا نعرف بالضبط علاقته بمدن افريقيا⁽⁵⁾ مع العلم أنه شهد مبكرا في كل مراكز ماريوس (أكثر من 50 حالة بافريقيا).

14- بريسكوس (Priscus):

(15 بالمدونة و16 بالملحق)، كنية لاتينية بمعنى القديم، جد منتشرة بكل العالم الروماني وبالأخص بإفريقيا (1269 حالة في CiL و19 حالة بمدونة قزال)⁽⁶⁾.

15- بانتيا (Pantia):

توجد الكنيسة بانتيا في Robertville (Antonia Pantia) ILA,414, Pantia, وتكتب أيضا⁽¹⁾ Panthea.

(1) Kajanto (L) op cit p: 75,76,77.

(2) Lassère (JM) , op cit p86 ,453.

(3) Radman livaja (L) , op cit , p: 340.

(4) Leveau (P) ,Caesarea...op cit p.....

(5) Lassère (JM) , op cit p: 93,124.

(6) Benzina Ben Abdallah (Z) op cit , 362

16 - بويا Puia:

الكنية بويا ذات أصل محلي وهي غير معروفة، في حين (Pura) حسب فينيرال، هي كنية شهدت مرة في: CIL,V,7091 Augusta Tauminorumi (lattus Puri filius) . في نص لم يترك أي شك حول أصلها الغير الروماني . المثال الثاني وضع من طرف I.Kajanto (the latin cognomina) ،P252 ،1965، نقيشة في مدينة تبليس .CIL.18963=n°5045

17 - Gaeminus: يوجد باللاتيوم وأميريا وبتعداد قليل بكمبانيا وإتيرريا⁽²⁾.

18 - Adratti:

وهي صيغة جعلت لاتينية لاسم اغريقي وردت الاشارة اليه كأحد الألقاب التي عرفت بها الإلهة نيميسيس عند اليونان، وكإسم لإحدى حوريات جزيرة كريت وهي: أدراستيا ابنة الملك ميليسوس كما عرف به أحد الملوك الأسطوريين لمدينة أرغوس Argos اليونانية، في صيغته المذكورة، أدرستوس . ومعناها الثابت الذي لا يفر⁽³⁾.

19 - Salvus:

تعنى المنقض أو المخلص⁽⁴⁾.

(1) Gsell(S) ILA I, 06112,p: 568.

(2) Ibid ,p: 568.

(3) بخوش (ز)، التركيبة البشرية بمجتمع الريف الاوراسي أثناء الاحتلال الروماني، رسالة لنيل شهادة الدكتوراه علوم في الآثار القديمة، ص 609.

(4) بخوش (ز): المرجع نفسه، ص 601.

:Pius -20

بمعنى التقي، الورع، من أسماء الكنى الدالة على الخصال المعنوية، وهي كنية
عموما ما نجدها عند الإناث أكثر من الذكور، وقل ما تمثل بمعظم المقاطعات الإفريقية
(حوالي 20 مثال فقط بمدونة (CIL 08,106)⁽¹⁾ .

1/الكنى الليبية البونية المترجمة الى اللاتينية:

Rogati – Felix – victoria – Honoratus – Pacata – Martialis – Optata – Spes –
Puia – Baric.

2/الكنى ذات أصل اتنوغرافي: Arabus.

3/الكنى ذات أصل جغرافي: Montani – Montanus.

4/ الكنى التي تدل على صفة عقلية: Casta – Pius

5/الكنى الاغريقية: Adrati

6/ الكنى المنتهية بـ: Marciosa / Osa.

(1) المرجع نفسه، ص 797.

تصنيف الاسماء حسب تركيبها:

الاسماء الثلاثية:

قائمة الأسماء الثلاثية	عددها
Lucius Granius Rogati filius Quirina Honoratus	15
Tiberius claudius urbanus	
Caius vibivs urbanus	
Marcus Abullius Arabus	
Caius cloduis felix	
Marcus volusius Ampliatus	
Publivs clodius Priscus	
Publius Marius Priscus	
Quintus Tertilius felix	
Luci vibii Montani	
Marcus Vibivs Montanus	
Lucius Falcidius vindex	
Marcus cassius Audentius	
Sexti IULI filia quae et Puia	

الاسماء الثنائية:

قائمة الأسماء الثنائية	عددها
Iulivs Paulus	16
Iulia Marciosa	
Iuliae Quintae	
Caecilia Marcia	
Iulia spes	
Iulia vrbana	
Baric Muc filius	
Caecilius aquensis	
Quintus calpurnius	
Kasta victoria	
Corneliae victoria	
Carglia Pacata	
Helvonia Pantia	
IuLia spes	
Livia Urbica	
Modia Optata	

الاسماء الوحيدة:

قائمة الأسماء الوحيدة	عددها
Martialis	4
Salvus	
Selecus	
Adrati	

الأسماء الوحيدة هي التي لا تحتوي لا على القاب ولا على كنى الأشخاص الذين يحملون تلك الاسماء يعتبرون اجانب عن المجتمع الروماني . فئة العبيد ايضا كانت لهم اسماء وحيدة لكن غالبا ماتتبع بصيغة العبودية مما يميزهم عن الاجانب .

الاسماء الوحيدة لا تعني حتما ان اصحابها لا يحملون التسمية الثلاثية، بل قد يكونون مواطنون رومانيون لكن ولتفادي التكرار لا يكتبون اسماءهم كاملة بل يكتفون بذكر كنيتهم عندما يضعون نقيشة لاحد اقاربهم . الاسماء الوحيدة مقسمة على فئتين هما فئة الاسماء وفئة الاسماء التي لها صفة الكنى (1).

فيما يخص الاسماء الغير مكتملة فعددها: 09.

(1) بوسليمانى (ح): المرجع السابق، ص 60.

جدول يمثل عدد الذكور⁽¹⁾: Tableau du Taux de Masculinité:

Régions / villes	القرن 1 ق.م 1e s.ac	القرن 1 م	أنطونيين	سيفيريين	Moyenne
Nattabutes	/	/	/	/	160

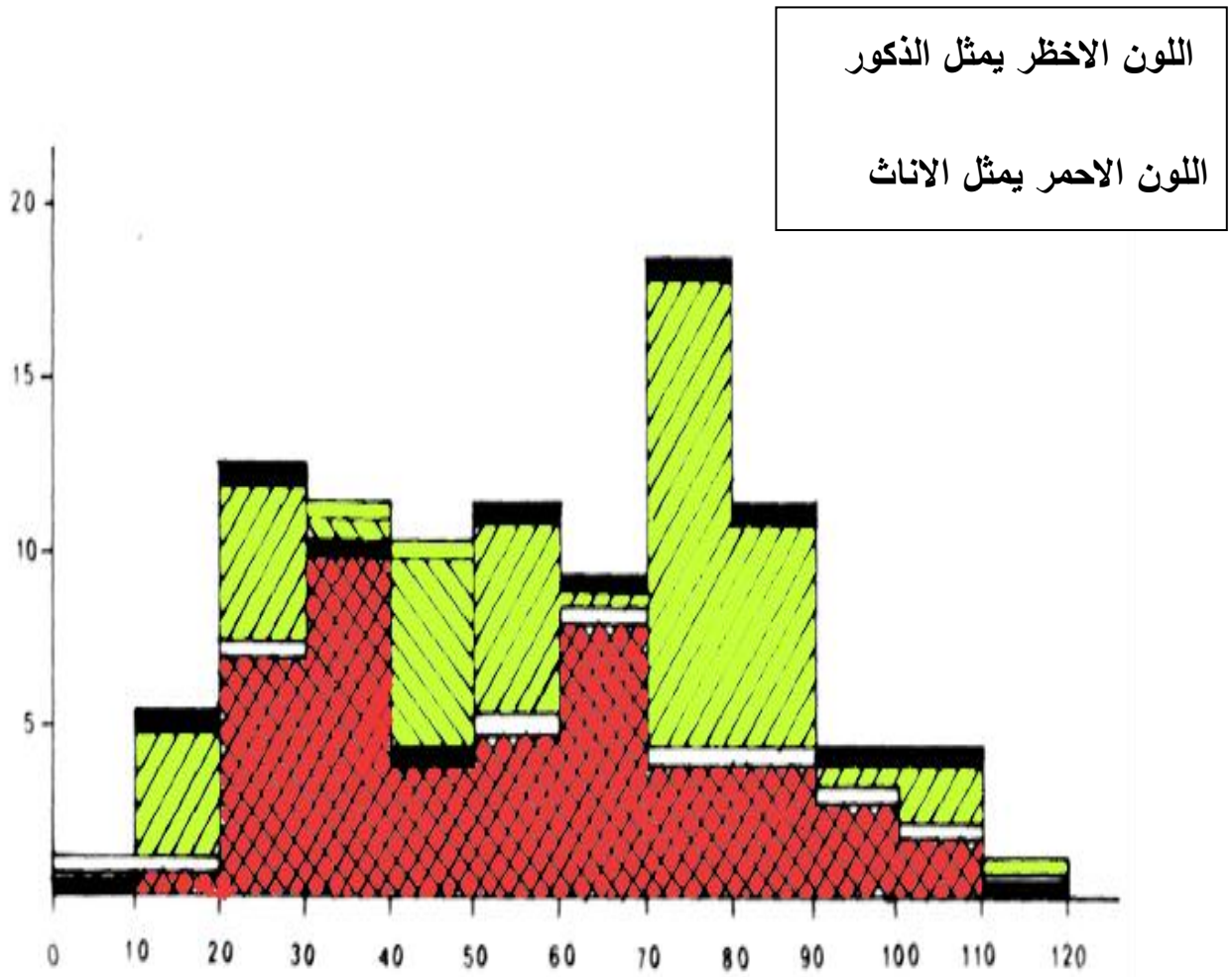
معدل الاعمار لدى الأجانب⁽²⁾: Longévitité des Pèrègrins

villes Régions ou	Pèrègrins	
	Hommes	Femmes
Nattabutes	62 ans	58 ans

¹ Lassere J(M) , op cit p507.² Ibid, p: 531

معدل الوفيات عند الناتبوت: (Mortalité)

Tranche d'âge	Hommes: 88		Femmes: 57		Total: 145	
0-9	/	/	1	1.75%	1	0.6%
10-19	5	5.68%	1	1.75%	6	4.1%
20-29	12	13.63%	7	12.28%	19	13.8%
30-39	10	11.36%	11	19.29%	21	14.4%
40-49	4	4.54%	10	17.54%	14	9.6%
50-59	11	12.50%	5	8.77%	6	4.1%
60-69	9	10.22%	8	14.03%	17	11.7%
70-79	18	20.45%	4	7.01%	22	15.1%
80-89	11	12.50%	4	7.01%	15	10.34%
90-99	4	4.54%	3	5.26%	7	4.8%
100-109	4	4.54%	2	3.50%	7	4.8%
110-120		4.54%	1	1.75%	7	4.8%



صورة رقم 36: رسم بياني يمثل معدل الوفيات لدى النتابوت (بتصرف الطالب)⁽¹⁾

⁽¹⁾ Lassere(JM),op-cit,p,531.

كتالوق النقيشات اللاتينية لأم كريكش (Oum krekeche)

"Oum Krekeche": Civitas Nattabutum	
	CIL 08, 04826 (p 1801) = ILA-02-02, 06097
01	Divo Com[modo divi] / M(arci) Antonini Pii G[erman(ici)] / Sarmat(ici) filio fr[atru] / Imp(eratoris) Caes(aris) L(uci) Septi[mi Seve]ri Pii Pertinacis [Aug(usti) Ara]bici Adiab(enici) Parth(ici) m[ax(imi) pont(ificis)] / max(imi) trib(uniciae) pot(estate) XV[II imp(eratoris) XI] / co(n)s(ulis) III proco(n)s(ulis) pro[paga]tor(is) imp(erii) fortissimi [feli]/ciss[imique prin]cipis [patruo] / Imp(eratoris) Caes(aris) [M(arci) Au]reli [An]/tonini Pi[i] Fe[licis Aug(usti)] pon[t(ificis)] / max(imi) tri(buniciae) pot(estate) XII co(n)s(ulis) [III] / proco(n)s(ulis) fortissimi [fe]/licissimique PR «prin[cip(is)]» / «et super omnes p[rin]»/«cipes nobi(li)ssimi» c[iv(itas)] / Nattabutum
02	CIL 08, 04828 = ILA-02-02, 06111 D(is) M(anibus) [s(acrum)] / L(ucius) Granius / Rogati fil(ius) Qu[i]/[r]ina Honora[t]/[u]s vix(it) an(nos) LXX [
03	CIL 08, 04829 = ILA-02-02, 06113 D(is) M(anibus) s(acrum) / Iulius / Paulu/s v(ixit) a(nnos) / LXXV // D(is) M(anibus) s(acrum) / Iulia / Marc/iosa / v(ixit) a(nnos) XXV
04	CIL 08, 04830 = ILA-02-02, 06115 Dis Manibus / Iuliae Quintae / matri pie[n]tis/simae Ti(berius) Cla[u]dus / Urbanus fil(ius) [pietate]m / eius remune[rans fecit]
05	CIL 08, 04831 = ILA-02-02, 06121]lia / Marcia / v(ixit) [a(nnos)] LXXX [
06	CIL 08, 04832 = ILA-02-02, 06129 D(is) M(anibus) s(acrum) //]il / [3]AIIA / [3] v(ixit) a(nnos) LI // C(aius) Vibi/us Ur/banus / v(ixit) a(nnos) / LXXXVI
07	CIL 08, 04833 = ILA-02-02, 06117 D(is) M(anibus) s(acrum) / D[3] / [I]ulia Spes / [3]rius Priv[3] / [3]rcet vixit an[nos] / [3]adrati[
08	CIL 08, 04834 = ILA-02-02, 06114 Sex(ti) Iuli (!) / q(uae) et Puia / v(ixit) a(nnos) XLV / h(ic) s(ita) e(st)
09	CIL 08, 10827 = CIL 08, 17050 = ILAlg-01, 00863 = ILAlg-02-02, 06138a pr]/o sa/[lute I]mp(eratoris) M(arci) / [Anto]nini Aug(usti) / [Salu]/taris /

	[Aug(usti) s(ervus) ta]bellari/[us] / templum / [a solo(?)] fecit / [et dedi]cavit
10	CIL 08, 18794 = ILA-02-02, 06101 D(is) M(anibus) s(acrum) / M(arcus) Abulli/us Arabus / v(ixit) a(nnos) CIII
11	CIL 08, 18795 = ILA-02-02, 06119 A(ulus) Iunius Puli/cio vixit / an(nos) XXV / h(ic) s(itus) [e(st)]
12	CIL 08, 18796 = ILA-02-02, 06107 D(is) [M(anibus)] s(acrum) / C(aius) Clo/dius / Felix / v(ixit) an(nos) / LX
13	CIL 08, 18797 = ILA-02-02, 06118 D(is) M(anibus) s(acrum) / Iulia Urba/na vixit an/nis XXX
14	ILA-02-02, 06093 Deo Frugifero sac(rum) / M(arcus) Volusius Ampliatus / aedem a solo sua pec(unia) / fec(it) idemq(ue) dedic(avit)
15	ILA-02-02, 06094 Pro salute et victor[ia] / Imp(eratoris) Caes(aris) M(arci) Aureli Se[veri] / Antonini Aug(usti) Pii Fel[icis] / Part(hici) max(imi) Brit(annici) max(imi) [p(ontificis) max(imi)] / tr(ibunicia) pot(estate) XV imp(eratoris) II co(n)[s(ulis) III] / Matri deum Aug(ustae) [sac(rum)] / r(es) p(ublica) c(ivitatis) R() templum [cum] / sanctu et porticu d(ecreto) d(ecurionum) p(ecunia) p(ublica) omnia a solo resti[tuit]
16	ILA-02-02, 06095]za[
17	ILA-02-02, 06096 P(ublio) Septimio Getae nobilis/simo [C]a[esari] princ(ipi) iuventu[t]is / [A]ug(usto) filio / Imp(eratoris) Caes(aris) [di]vi M(arci) Antonini Pii Ger/man(ici) [Sar]m(atici) fil(ii) div[i] Co[mm]o/di [fratr]is divi Antonini / Pi[i nep(otis) d]ivi Hadriani pro/n[ep(otis) div]i Traiani Part(hici) abnep(otis) / divi Nervae adnepoti(s) / L(uci) Sept[i]mi Severi Pii Pertina/cis Aug(usti) Arab(ici) Abdiab(enici) Parth(ici) / max(imi) pont(ificis) max(imi) trib(unicia) pot(estate) XV / imp(eratoris) XII co(n)s(ulis) III proco(n)s(ulis) propag(atoris) / imp(erii) fortissimi felicissimi/que principis p(atris) p(atriciae) fratri / Imp(eratoris) Caes(aris) M(arci) Aur(eli) Antonini / Pii Felicis Aug(usti) pon[t(ificis) ma]x(imi) / trib(unicia) pot(estate) X co(n)s(ulis) II proco(n)s(ulis) / fortissimi felicissimique / principis p(atris) p(atriciae) r(es) p(ublica) c(ivitatis) R() / s(ua) p(ecunia) f(ecit) it(em) d(e)d(icavit)
18	ILA-02-02, 06098 = AE 1895, 00082 D(omino) n(ostro) / Flavio / Valenti / Pio victori / triumphatori / semper

	Aug(usto) / ordo municipi(i) / Nat(tabutum) posuit id(em)q(ue) [dedicavit]19
19	ILA-02-02, 06099] Augustor(um) dd(ominorum) [
20	ILA-02-02, 06100] Martialis / sacerdos Satu/rni vixit an(n)os / LXV[
21	ILA-02-02, 06100a]M A[3] / [3]Q As[3] / [3]P[Pflaum: M(arcus) A[...] / Q(uirina) As[...] / P[ius]
22	ILA-02-02, 06102]AALLI[3]/ius C T[
23	ILA-02-02, 06103] Baric Muc() / f(ilius) vixit an(n)is / XXXXVI [hic] / situs [est]
24	ILA-02-02, 06104 D(is) M(anibus) s(acrum) / Ca<e=T>cilius / Aqu(e)nsis / vixi[t annos
25	ILA-02-02, 06105 D(is) M(anibus) [s(acrum)] / Q(uintus) Ca[lp]/urni[us
26	ILA-02-02, 06106 D(is) M(anibus) s(acrum) / Kasta Vi/ctoria v/ixit an(n)is / LXXV h(ic) s(ita) e(st)
27	ILA-02-02, 06108]M at[3] / [3]IRAI[3] / [3]ATAV // D(is) M(anibus) s(acrum) / P(ublius) Clodi/us Pris/cus v(ixit) / a(nnos) XXX / h(ic) s(itus) e(st)
28	ILA-02-02, 06109 Cor]neli(a)e Victori[ae
29	ILA-02-02, 06110 D(is) M(anibus) s(acrum) / Gargi/lia P[a]/cat[a] / v(ixit) a(nnos) [
30	ILA-02-02, 06112 D(is) M(anibus) s(acrum) / [H]elvon(a) / Pantia / v(ixit) a(nnos) XLIII / h(ic) s(ita) e(st)
31	ILA-02-02, 06116 D(is) M(anibus) s(acrum) / Iulia / Spes / v(ixit) a(nnos) XXXV / o(ssa) t(ibi) b(ene) q(uiescant)
32	ILA-02-02, 06120 D(is) M(anibus) s(acrum) / Livia / Urbica / vix(it) a(nnos) [
33	ILA-02-02, 06122

	D(is) M(anibus) [s(acrum)] / P(ublius) Marius Pris/cus COR[3] / [3]O[3]VC[
34	ILA-02-02, 06123 Modia / Optata / vixit an(nos) / LXXXV (h)ic / s<i=A>t(a) <e=A>st
35	ILA-02-02, 06124 Salv[3] / v(ixit) a(nnos) [3] / h(ic) s(itus?) [e(st)] Pflaum: Salv[ius / ia]
36	ILA-02-02, 06125 D(is) M(anibus) s(acrum) / Selecus / v(ixit) a(nnos) LXX / h(ic) s(itus) e(st)
37	ILA-02-02, 06126 Q(uintus) Tertili/us Felix / vix(it) a(nnos) XXX h(ic) s(itus) e(st)
38	ILA-02-02, 06127 [D(is) M(anibus)] / L(uci) Vibi [Mo]/ntan[i] / [v]ixit a(nnos) L[3] / h(ic) s(itus) [e(st)]
39	ILA-02-02, 06128 M(arcus) Vibius M/ontanus v(ixit) annis / XXXV h(ic) s(itus) e(st)
40	ILA-02-02, 06130] vix(it) [ann(os)] / LXXX //] v(ixit) (!) LXXXX
41	ILA-02-02, 06131]DOM[3] / [3]invo Pati[3] / v(ixit) a(nnos) XLI
42	ILA-02-02, 06132]IIC / Pius fr(ater?) / vixit a(nnos) [
43	ILA-02-02, 06133 D(is) M(anibus) [s(acrum)] / M(arcus) C[3] / [3]IC[
44	ILA-02-02, 06134 D(is) M(anibus) / L(ucius) Falcid[i] /us Vindex V(ixit) A(nnos) C H(ic) S(itus) E(st)
45	ILA-02-02, 06135 D(is) M(anibus) / M(arcus) Cae/sius Au/den(tius) v(ixit) a(nnos) L/XXI
46	ILA-02-02, 06136 D(is) M(anibus) s(acrum) / C(aius?) I[
47	ILA-02-02, 06137 D(is) M(anibus) s(acrum) / I(ulius) Gae/mi/nius(!) [

48	ILA-02-02, 06138 D(is) M(anibus) s(acrum) / Verna / pius vix(it) / [a]nn(os) LX / h(ic) s(itus) e(st)
49	ILA-02-02, 06138a
50	MEMORIAE MV. LLEIAEHM MONIAE.VA.XXV.D.XXI.PATER FILAE PISSIM... inscription inédite

الخاتمة

الخاتمة:

من خلال دراسته السابقة والتي قمت فيها بوصف المخلفات الاثرية للموقع المسمى أم كريكش (Civitas natabutum) وكذى وصف للنقيشات المنشورة بمدونة "ILA" والى جانب ذلك قمت بدراسة أونوماستية لمجتمع هذه المدينة وعلى ضوء هذه الدراسة نستنتج أن: الموقع الاثري المسمى حاليا أم كريكش يقع بالقرب من بلدية عين مخلوف، لم تتم فيه أية حفريات من قبل ولم يتم تصنيفه، حتى أنه غير محمي.

تقطن في هذه المنطقة أحد القبائل المحلية المعروفة والتي تم ذكرها في العديد من المصادر التاريخية وتمت تسميتها (Civitas Natabutum) نسبة لسكانها الناباتوت les natabutes) وقد كانت كل الظروف مؤاتية للاستقرار بالمنطقة بحكم كونها منطقة سهلية خصبة كما تتوفر على العديد من المصادر المائية مثل واد الشارف، واد العار على غرار الينابيع المائية الكثيرة بالمنطقة ومن جانب آخر بالمنطقة لها جانب تحصيني بالمنطقة السهلية محاطة بسلسلة من الهضاب التي تطوق المنطقة .

ومن جانب المواصلات نرى أن المدينة مرتبطة عن طريق شبكة من الطرقات بالعديد من المدن أو المواقع الأثرية مثل: Calama، Thibilis، Numidarum، Thubursicum، Cirta وغيرها.

كما عرفنا أيضا التطور الاداري للمدينة من Civitas الى Municipium ومن ثم اصبحت مدينة رومانية كلاسيكية .

ومن خلال الزيارة الميدانية للموقع نرى العديد من المخلفات الأثرية المتنوعة والمنشرة على كامل مساحة الموقع منها مضادات الثقل وهذا ما يدل على وجود العديد من معاصر الزيتون مما يدفعنا للقول أن المنطقة كانت تحتوي على الكثير من أشجار الزيتون، كذلك نجد الكثير من الكتل الحجرية المشذبة وعتبات الأبواب وأيضا بعض العناصر الجنائزية

المتتمثلة في شواهد القبور إضافة إلى تابوت حجري، كما نرى أيضا مخلفات ما يبدو انه حصن بيزنطي مما يدل على تعاقب الفترات التاريخية على الموقع، و مما يدل على ثراء المدينة هي العناصر المعمارية المتمثلة في قواعد الأعمدة ذات الأشكال والأحجام المختلفة.

لكن نرى أنه لم يبقى الكثير من شواهد القبور حوالي 06 شواهد فقط وجدنا أن أحدها يحمل نقيشة غير مدروسة حيث قام أحد الآباء بإهدائها لابنته في ذكرى وفاتها حيث بدأت النقيشة بصيغة ميموريا (MEMORIA) والتي لا توجد في باقي النقيشات الخاصة بالموقع والمنشورة في مدونة Gsell (ILA) والتي كانت تحمل عبارة DMS وهي اختصار Diis (Manibus Sacrum) بمعنى لأرواح الألهة المقدسة .

ومن جراء إهمال الموقع نلاحظ أن جل النقيشات غير موجودة حاليا لكن ولحسن الحظ قد تم وصفها من طرف الباحث Gsell(S) في مدونته (ILA).

ومن خلال دراسة الأسماء الخاصة بالمدينة (Civitas Nattabutum) يظهر لنا جليا الأثر الكبير لسياسة الرومنة ومدى نجاحها في هذا الوسط فالسكان المحليين لهذه المدينة قد تأثروا بشكل كبير بالرومنة وهذا ما نراه على الأسماء التي يحملونها والمرتبطة بأسماء الأباطرة، ومن هذا يمكننا القول أن السكان المحليين رأو الكثير من المنافع المكتسبة جراء الدخول في هذه الحركة (الرومنة) وهو نفس الشيء نراه في المناطق الأخرى اذ أصبح الكثير من السكان المحليين يسعون وراء المواطنة الرومانية لما فيها من امتيازات ومنافع.

قائمة المصادر

والمراجع

❖ المراجع باللغة العربية:

1. بخوش (ز)، التركيبة البشرية بمجتمع الريف الاوراسي أثناء الاحتلال الروماني، رسالة لنيل شهادة الدكتوراه علوم في الآثار القديمة.
2. بخوش (ز)، التركيبة البشرية بمجتمع الريف الاوراسي أثناء الاحتلال الروماني، رسالة لنيل شهادة الدكتوراه علوم في الآثار القديمة.
3. بخوش زهير دراسة تحليلية لاسماء افراد مجتمع مستعمرة تاموقادي خلال الفترة الممتدة مابين القرنين الثاني والرابع م، رسالة لنيل شهادة الماجستير في الآثار القديمة، جامعة الجزائر، 2006م-2007م.
4. بورحلي (أ) مستعمرة مادوروش واقليمها الترابي، اطروحة لنيل شهادة دكتوراه دولة في الآثار القديمة، جامعة الجزائر، 2009-2010م.
5. بوسليمانى (ح): دراسة مكونات مجتمع مدينة تيفاستيس وضواحيها من خلال الكتابات اللاتينية في الفترة الممتدة بين القرنين الاول والثالث م، مذكرة لنيل شهادة الماجستير، 2007-2008.
6. دريسي (س): دراسة مكونات مجتمع ستيفن من خلال النقوش اللاتينية (18)القرن الثاني والثالث الميلاديين) رسالة لنيل شهادة الماجستير في الآثار القديمة، جامعة الجزائر 1992-1993.
7. فتيحة فرحاتي، نوميديا من حكم الملك جايا الى بداية الاحتلال الروماني الحياة السياسية والحضارية (213ق.م 46ق.م)، 2007م.

المراجع باللغات الاجنبية:

بالغة الفرنسية:

1. ⁽¹⁾ Benabou (M) ,la rèsistance Africaine a la romanisation, paris ,1910.
2. AAA, feuille 18N°: 135.
3. AE, 1980.
4. Alfody (G), la politique municipale de Tibère, Latomus XXXIV ,1965.
5. Arbois de Jubainville (H) Gentilices romains d'origine nom latine dans noms de lieux de la gaule, CRAI1889N°33-1.
6. Benseddik (N) ,les troupes auxiliares de l'armée en Maurétanie césarienne en sous les Haut Empire, Alger, 1982.
7. Benzina ben Abdallah (z) ,une citè suffetale d'Afrique proconsulaire: Limisa, MEFRAntiquité) 1990 vol 102-2.
8. Benzina ben Abdallah (Z) Mourrir a Ammaedara, èpitaphes latines paiennes latines inèdites d'ammaedara (Haidra) et de sa région ,2013.
9. Beschaouch (A) du cotè de carthage romaine: le silvain mercure de la gens bacchuviana, MEFRAntiquité)1985 N°97.2.
10. Digital Atlas of the roman empire: <http://mperium.ahfldt.se/places/22107.html>.
11. Dondin Payrè (M), recherche sur un aspect de la romanisation de l'Afrique du Nord: l'expansion de la citoyenneté romaine jus qu'à Hadrien, ant . af 1981vol 17-1.
12. Fevrier (P.A): APPROCHE DU MAGHREB ROMAIN: PRUVOIRS DEFFERENCES ET CONFLIT.
13. GASCOU (J), corbier (P) inscriptions de tebessa d'après les archives de PA fevrier Ant,af 199 vol 3.1.
14. Gascou (J), inscription de Tebessa: Mefr (Antiquite), vol 81,1969.
15. Gascou(J) inscription de Tebessa, MEFRAntiquité) 1969vol81-1.
16. Gsell(s), ila I.
17. Gsell(S), histoire ancienne de l'Afrique du Nord .V. Paris, 1927.
18. Jehan desange: catalogues des tribus africaines de l'Antiquité classique à l'ouest du Nil, publications de la section d'histoire: n°4,Dakar, 1962.
19. Kajanto (L) ,peculiarities of latin nomenclature in north Africa revue philologus n°108,1964.
20. Kajanto (L) ,the latin cognomina ,Helsinki 1965.

- 21.Lassère (JM), Recherche sur la chronologie des épitaphes paienne de l'Afrique, Ant, af, vol 7-7.
- 22.Lassère (JM), Remarque sur le peuplement de la colonia Iulia Augusta Cimitus, Ant.af.n°16,1980.
- 23.Lassère (JM) ubiqué Populus,Peuplements et mouvements de populations dans l'Afrique Romaine de la chute de Carthage à la fin de la dynastie des sévères(146 a.c-235 p.c)par Jean Marrie Lassere.
- 24.Leglay (M), Reliefs, inscription et stèle de Rapidum ,(MAH),151 vol 63 .
- 25.Leveau (PH): Caesarea de Maurétania, une ville romaine et ses compagnes, Rome 1984.
- 26.M.ch.Devigneral: R, r de l'Algérie / subdivision de Bône: cercle de Guelma . paris.Impimrie de J.claye .Rue. Saint, 7,1867.
- 27.Moderan, Yves, introduction à la première partie in: les Maures et l'Afrique romaine en ligne . ROME: PUBLICATIONS DE L'école française de Rome, 2003. Disponible sur internet: <http://books.openedition.org/ef1/1409.isb:9782728310036>.
- 28.Molliard (L), petit dictionnaire latin français précédé de notions grammaticales ,Paris, 1875.
- 29.Morizot (p), inscriptions de la Respublica Vahartanensium, BCTH nouvelle série n: 22,1987-89.
- 30.Ouriachi (MJ), Habitats et territoires en languedoc Roussillon Durant l'antiquité, approches, spatiotemporelles d'un système de peuplement thèse de doctorat en histoire, université de France comtè 2009.
- 31.Pflaum (HG), Remarques sur l'onomastique du Castellum Celtanum, Afrique romaines d'origine non latine dans les noms de lieux de la Gaule, CRAI 1889, n°33-1.
- 32.Radman Livaja, les Plombs inscrits de Siscia ,thèse doctorat soutenue a L'EPHE, Paris ,2010.
- 33.Renier (L): Revue Archéologique, nouvel série, janvier a juin 1866,13 volume.
- 34.Reseau Retier de l'Afrique Romaine,direction des Antiquité de l'Algérie, carte établie en minute par M^f Pierre Salama en juin 1947.
- 35.Schlumberder (G) ? ŒUVRES DE a.de congepeerier T.,Paris1883.
- 36.Thebert (y), la romanisation d'une cité indigène d'Afrique Bulla Regia, MEFRA(Antiquité) 1990 vol 102-2.
- 37.Thebert (YI).la romanisation d'une cité indigène d'Afrique: Bulla regia, MEFRA (antiquité) ,1973 vol 85-1.
- 38.Tlili (N), les bibliothèques en Afrique du nord, DHA, 2000 vol 26-1.

39. Vars (Ch), inscriptions inédites de la province de Constantine ,RSAC ,1893.
40. Wible (F), Nouvelles steles funerairel d'èpoque romaine decouverte à sion, vallesia 42, 1987.

باللغة الانجليزية:

1. Bandian (E) foreign clientelae, Oxford 1958.

فهرس الصور

والخرائط

فهرس الصور والخرائط

الصفحة	العنوان	الرقم
13	خريطة توضح مكان النatabوت.	01
14	صورة جوية للموقع من: google earth بتصريف الطالب.	02
16	خريطة تظهر شبكة الطرقات التي تربط civitas natabutum بمختلف المراكز المحيطة بها من انجاز P. Salama و بتصريف من الطالب	03
19	خريطة تظهر موقع أم كريكش .	04
23	تمثل مضاد الثقل رقم 01 (من تصوير الطالب).	05
23	تمثل مضاد الثقل رقم 02 (من تصوير الطالب).	06
24	تمثل مضاد الثقل رقم 03 (من تصوير الطالب).	07
24	تمثل مضاد الثقل رقم 04 (من تصوير الطالب).	08
25	تمثل مضاد الثقل رقم 05 (من تصوير الطالب).	09
26	لكنتلة حجرية حفرت فيها قنوات (من تصوير الطالب).	10
27	تمثل كتلة حجرية مشذبة (من تصوير الطالب).	11
28	تمثل كتلة حجرية لم ينتهي العامل من صقلها (من تصوير الطالب).	12
29	تمثل بلاطة حجرية تحتوي على قناة (من تصوير الطالب).	13
29	تمثل كتلة حجرية تحتوي على دائرة في الوسط (من تصوير الطالب).	14
30	رسم توضيحي من (انجاز الطالب).	15
31	رسم توضيحي من (انجاز الطالب).	16
32	لكنتلة حجرية ذات وضيفة مجهولة (من تصوير الطالب).	17
33	تمثل عتبة باب 01 (من تصوير الطالب).	18
33	تمثل عتبة باب 02 (من تصوير الطالب).	19
34	لقاعدة عمود 01 (من تصوير الطالب).	20
35	تمثل قاعدة عمود 02 (من تصوير الطالب).	21

فهرس الصور والخرائط

35	تمثل قاعدة عمود 03 (من تصوير الطالب).	22
36	تمثل طاولة جنازية Mensa (من تصوير الطالب).	23
37	لتابوت حجري Sarcophage (من تصوير الطالب).	24
38	لشاهد القبر رقم 01 (من تصوير الطالب).	25
39	لشاهد القبر رقم 02 (من تصوير الطالب).	26
40	لشاهد القبر رقم 03 (من تصوير الطالب).	27
41	لشاهد القبر رقم 04 (من تصوير الطالب).	28
43	تظهر النقيشة الغير مدروسة لشاهد القبر رقم 05 (من تصوير الطالب).	29
43	تظهر شاهد القبر رقم 05 من الجانب (من تصوير الطالب).	30
44	لشاهد القبر رقم 06 متواجدة بجدار المبنى (من تصوير الطالب).	31
45	تظهر بقايا سور حصن بيزنطي من الأعلى (من تصوير الطالب).	32
46	تظهر بقايا سور الحصن البيزنطي من الجانب (من تصوير الطالب).	33
47	تظهر اعادة استعمال الحجارة في المباني الحديثة 01 (من تصوير الطالب).	34
47	تظهر اعادة استعمال الحجارة في المباني الحديثة 02 (من تصوير الطالب).	35
117	رسم بياني يمثل معدل الوفيات لدى الناباتوت (بتصرف الطالب).	36

الفهرس العام

الصفحة	العنوان
	الإهداء
	إهداء خاص
	الشكر والعرفان
	قائمة المختصرات
أ	مقدمة
الفصل الاول: مدخل عام	
09	توزيع القبائل النوميديّة: من حدود قرطاجة حتى نهر الواد الكبير
11	لمحة تاريخية
13	التطور الإداري لـ:
14	الإطار الجغرافي
15	شبكة الطرقات
16	طبوغرافية المنطقة والغطاء النباتي والحيواني
17	الشبكة الهيدروغرافية
18	الوضعية الحالية للموقع
18	بطاقة فنية لموقع أم كريكش
الفصل الثاني: دراسة وصفية للمكونات الأثرية للموقع.	
21	وصف عام لموقع أم قريكش عند قزال وفينيرال Gsell/vegneral.
22	وصف المخلفات الأثرية المتواجدة بالموقع
22	مضاد الثقل
25	كتل حجرية مشذبة
32	عتبات أبواب
34	قواعد أعمدة
36	طاولة جنائزية

الفهرس العام

36	تابوت حجري
37	شواهد قبور
44	بقايا حصن بيزنطي
46	اعادة استعمال الكتل الحجرية في البناءات الحديثة
الفصل الثالث: وصف النقيشات المنشورة بمدونة (ILA)	
49	وصف النقيشات المنشورة بمدونة (ILA)
الفصل الرابع: دراسة أونوماستية لمجتمع النتابوت.	
85	الطرق الرئيسية في تأريخ النقيشات
89	دراسة الألقاب (الأسماء العائلية)
104	دراسة الكنى
112	تصنيف الأسماء حسب تركيبها
116	حساب معدلات الذكورة والاعمار والوفيات لدى النتابوت والأجانب
118	كتالوق النقيشات اللاتينية لأم كريكش
124	خاتمة
127	قائمة المصادر والمراجع
132	فهرس الخرائط والصور
135	الفهرس العام